

Eva Rudberg:

# ATT BERIKA FUNKTIONALISMEN

Om två vänners arbetsgemenskap från tidiga teknisar till pensionsålder handlar samtalet med arkitekterna Sven Backström och Leif Reinius. De berättar om Le Corbusier och om Olle Engkvist, om funktionalism och bostadsplaner och om sin uppfinning stjärnhusen. De talar om 60-talets storskalighet. Och till sist vittnar de om fördelen av att vara två.



Från årskursens studieresa till Italien 1929. Leif Reinius t v, Sven Backström t h.

Eva Rudberg är arkitekt och teknisk doktor på en avhandling om Uno Åhrén. Hon är knuten till ämnet Arkitekturhistoria vid KTH i Stockholm och har i olika sammanhang skrivit, föreläst och gjort utställningar om 1900-talets svenska bebyggelse- och planeringshistoria.

— Vi fann varandra redan på Teknis, där vi var kurskamrater 1925–1929. Vi var knappt 20 stycken på årskursen varav två kvinnor, Ragna Rosenborg och Maj Hüttner, vilket ju var ovanligt på den tiden. Lars Israel Wahlman var professor i Husbyggnadskonst, och ägnade sig mycket åt träknutar, vilket fick någon av kurskamraterna att knorra och fråga om "man inte fick lära sig rita modernt här". Erik Lallerstedt var professor i Arkitektur. Han var odogmatisk och uppmanade oss elever att söka egna lösningar på nya och gamla arkitekturproblem.

Hakon Ahlberg, som var lärare i ornametik, började sin kurs med att konstatera att den klassiska ornamenttränningen var på väg bort. Men mycket av det klassiska formspråket förmedlades ändå i ämnet ornametik och i teckning och modellering, liksom i föreläsningssammanhang.

"Modernismen" hade visserligen brutit in och man läste Le Corbusiers skrifter, men det nya satte inte några starka spår i undervisningen. Det märktes mer utanför, på Teknologföreningens möten t ex där bl a Uno Åhrén talade om den nya tidens arkitektur.

## Tidiga tävlingar

— När började ni samarbeta?

— Kontoret startade vi 1936 vid Blasieholmstorg, där Sven fått hyra en lägenhet. Vi fick ärva Leifs svärfars, Carl Bergstens, två sammetskavajer och hans två egenhändigt ritade karmstolar. Så rustade började vi vår gemensamma yrkesverksamhet.

Men redan innan dess hade vi deltagit i arkitekttävlingar tillsammans. Den första var under Teknistiden 1928, då vi lämnade in förslag till kärhus för tekniska högskolan. Vårt bidrag fick inget pris. Första pris gick till Sven Markelius' och Uno Åhréns skickliga förslag. Sedan fortsatte vi att tävla, först om konserthuset i Göteborg, där vi fick ett inköp, och sedan om teatern i Malmö, där vi fick tredje pris. Tysk och rysk teater inspirerade, och Sven gjorde ett studiebesök i Moskva i samband med Malmötävlingen och träffade bl a den store Meyerhold.

I Malmöteaterns omtävling var programmet strängare, och vi arbetade med förhållandet scen—salong och möjlighet till flexibilitet bl a genom lösa skärmar. Men Lewerentz vann tävlingen.

## Möte med Le Corbusier

Under början av 1930-talet var Leif Reinius anställd hos Hakon Ahlberg. Här arbetade

han bl a med lägenhetsplanerna till Hjort-hagen, som ju har samma genomstuderade karaktär som senare återfinns i Backströms och Reinius' bostadshus.

Under tiden var Sven Backström verksam vid olika kontor, bl a hos Eskil Sundahl på Kooperativa förbundets arkitektkontor, och han var assistent åt Gunnar Asplund i ämnet arkitektur på Tekniska högskolan. 1930 var han ansvarig för skyltningen på Stockholmsutställningen. Han reste till Bauhaus, vistades där en tid och tyckte Kandinsky gjorde det djupaste intrycket på honom. 1934–35 arbetade han hos Le Corbusier i Paris. Det var en eftertraktad praktik för många. Hit kom arkitekter från hela världen för att få arbeta tillsammans med Den Store, men man fick inget betalt.

— Jag fick arbeta med stadsplanen för Alger, där Le Corbusier hade ritat upp en fullkomligt ohållbar konstruktion för bebyggelsen vid hamnen. Men att diskutera detta med honom var omöjligt, han hade bestämt sig. Han var imponerande — men han var en diva.

Vi har beundrat Le Corbusier som genialisk journalist och artist men har aldrig tagit något djupare intryck av honom som arkitekt. Hans arkitektur är för kylig och steril. Artisti och teknik stod i centrum — inte människan.

— Hur ser ni på funktionalismen?

— Vi tyckte nog att tåget gick ut i öknen på 30-talet när gestaltungsfrågorna försvann. Arkitektur är ju gestaltning och därigenom konst! När det gäller planlösningarna är vi funktionalister, vi utgår från de mänskliga måtten. Men till det lägger vi rumsupplevelsen, både när det gäller de invändiga rummen och när det gäller stadsrummet. De sammansatta, mänskliga behoven kan man inte sätta in i någon enkel formel.

I en artikel i Architectural Review 1943 skrev Sven Backström om sin syn på funktionalismen och om den framväxande 40-talsarkitekturen: "Vi vill naturligtvis behålla allt det positiva som 1930-talet gav oss. Ett hus ska fungera riktigt och ha en rationell utformning. Men samtidigt vill vi återinföra de värdefulla och livfulla element som fanns i arkitekturen före 1930, och till detta vill vi lägga vårt eget personliga bidrag. Att betrakta ett sådant program som en reaktion och ett återvändande till något förgånget och till pastischer är definitivt att missförstå utvecklingen av arkitekturen i vårt land."

De traditionella inslagen i denna 40-talsarkitektur, stod många frågande inför. De dragen berodde på att man under krisåren återvänt till äldre konstruktionsmetoder och material ansåg Sven Backström i sin artikel. Det traditionella var således inget självändamål utan en nödvändighet. Stål var det ont om liksom asfalt. Tegelfasader och sluttande tak blev då mer praktiskt och ekonomiskt. Bränslebrist gjorde att man undvek stora fönster. En del av 40-talets arkitektoniska uttryck var ett resultat av krissituationen.

## Olle Engkvist

— Olle Engkvist har betytt mycket för er verksamhet. När träffade ni honom första gången?

— Det var i samband med tävlingen om Tegelslagaren på Söder i Stockholm 1936, där han var byggmästare.

Det var för övrigt i samband med detta arbete som vi startade vårt kontor. Tegelslagaren blev mycket genomarbetad, dels av oss — det var ju vårt första större jobb — dels av de skickliga hantverkarna. Balzar Lundström var förresten biträdande verkmästare på bygget. Vi använde tegel och teak i fasaden — teak var nytt då, och ansågs underhållsfritt, om det var av god kvalitet och oljades ordentligt. Det var skönt att få värme och struktur i materialen; det var en reaktion mot 30-talets släta fasader. Erik Ahlsén bodde i huset en tid och gillade det.

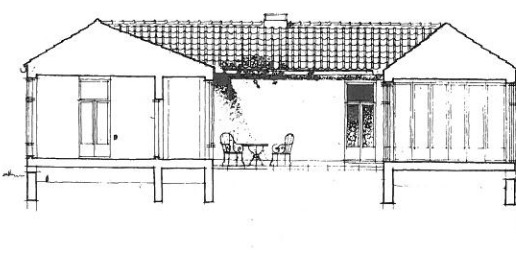
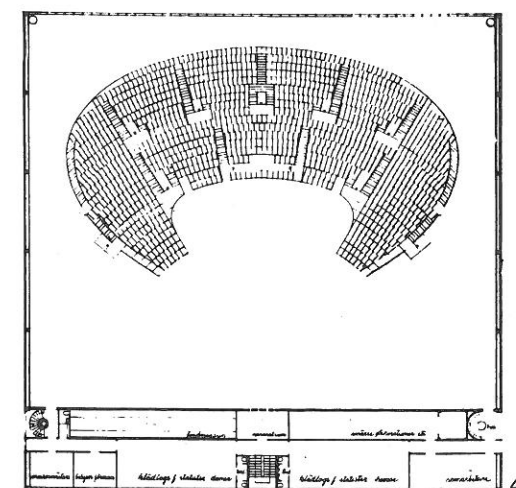
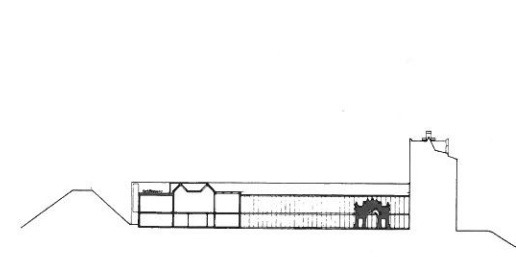
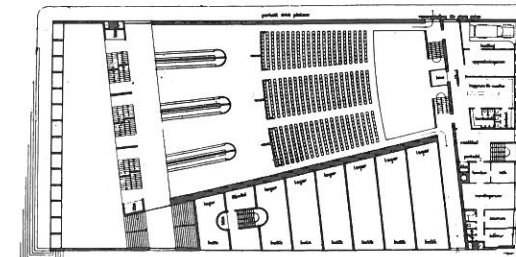
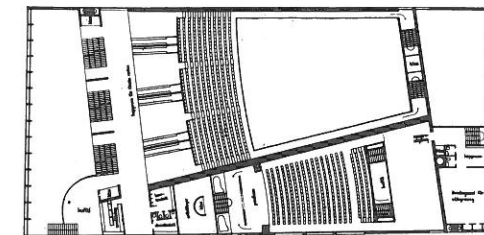
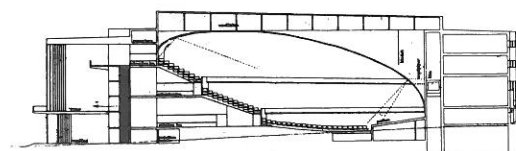
Olle Engkvist var utlärare murare och det var han som lärde oss se teglets kvaliteter. Han hade gått på Brunnsvik och hade kontakt med en mängd personer i framskjuten samhällsställning — inte minst socialdemokratiska politiker. Han kände flera i regeringen. Vi fick många uppdrag genom honom, och han var — till skillnad från de flesta byggare — beredd att satsa på nya idéer. Våra stjärnhus hade aldrig byggts utan hans öppna attityd. Men han var krävande också, och ville ha fram lösningarna snabbt. Man fick inte gärna kritisera honom, inte ens om det var på skämt.

När vi ritade bostäder för honom i Tellusborg ute i Midsommarkransen i Stockholm på 1930-talet, ville vi lätta upp området med färg, och prövade att måla ett av lamellhusen rosa. Men det gillade inte Olle Engkvist. "Detta är en färg som endast passar för damunderkläder", tyckte han, och så tog han bort den.

Genom Olle Engkvist fick vi också många bostadsuppdrag på 40-talet ute i landet, i industriorter som Finspång, Borlänge, Sandviken osv. Vi hade arbeten i Södertälje, Västerås och Bofors också, men dem fick vi på annat sätt.

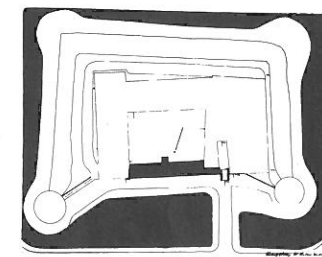
## Goda lägenhetsplaner

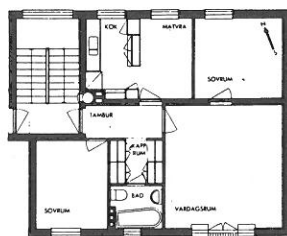
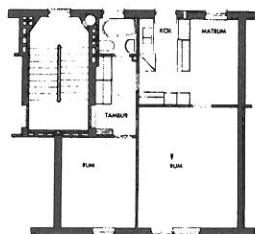
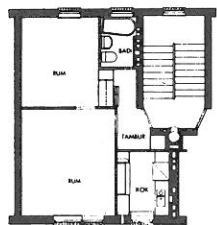
— Hur åstadkommer man en bra bostad?



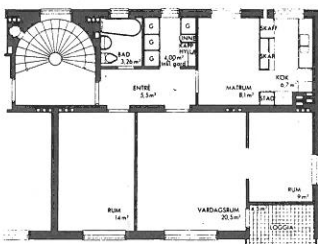
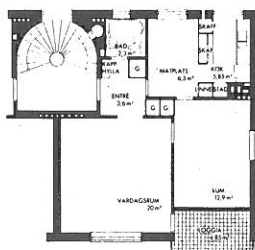
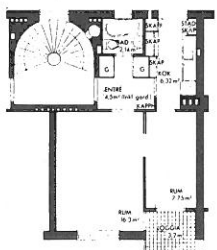
## BILDERNA

1. Tävlingsförslag till Göteborgs konserthus 1931. Inköp. Tävlingsjuryns bedömning var mycket uppskattande. I tidskriften Byggmästarens presentation däremot nämndes inte arkitekterna vid namn.
- 2–3. Tävlingsförslag till Malmö museum 1932. Museet inrymdes i Malmöhus slott.
4. Tävlingsförslag till Malmö teater 1933. 3:e pris.
5. Villa Dymling, Falsterbo, 1936. Atriumhus. Plan skala 1:500.





Smalhus i Bromma (ovan) och Nacka 1939-42, tillsammans med Hakon Ahlberg. Planer skala 1:300.



— Det ligger ofantligt mycket arbete bakom de lägenhetsplaner vi har gjort. Det har ju ofta gällt smålägenheter, och där är viktigt att försöka åstadkomma ljus och rymd. Att kunna gå runt i lägenheten gör inte bara att den känns rymligare, det ger också större användbarhet. Rums känslan är det grundläggande i vår arkitektur.

Ljusföringen hänger samman med rums-känslan, vi har ofta valt att använda höga fönster, som inte ger så mycket skugga vid golv och tak. De ljusputsade, utvändiga fönsteromfattningarna, som reflekterar ljuset, har också varit ett sätt att få in mer ljus. Fönstren ska inte gå över en hel vägg, då förstör man rums känslan och möblerbarheten. Fönsterbanden ger också för flackt ljus, det är bättre med vertikala fönster, som ger varierat ljus i rummet. Med hjälp av burspråk kan vi också få in ett mer varierat ljus och ge starkare rums känsla. Och fönstren ska ha låg bröstning, annars förlorar man utekontakten. Men det har ofta varit svårt att åstadkomma, höga radiatorer och säkerhetsbestämmelser har motverkat.

### Stjärnhusen

— Stjärnhusen i Gröndal och Rosta är en hustyp, som har ansetts som genial av arkitekter, och som uppskattats mycket av de boende. Det är er uppfinning, hur kom ni på den?

— Vi skulle rita en stadsplan för Gröndal på uppdrag av Olle Engkvist. Det var en eländig tomt, marken var uppriven och bemängd av svavelsyra efter en gammal fabrik som legat här, och området var bläsigt och sluttade mot norr. Det verkade vara en omöjlig uppgift. Vår ambition blev att få in ljus i lägenheterna och få skydd mot blåsten utomhus. Vi arbetade länge med olika planer, som skulle uppfylla dessa krav. Lösningen, som legat och grott, kom vi på när vi var ute och åt: tre streck på baksidan av en tändsticksask! Planen gav oss ljusinfall från två håll — i bland tre — i varje lägenhet, vi fick skyddade gårdar, och en rumslighet i stadsplanen. Dessutom blev dessa hustyper mer ekonomiska än smalhusen, genom att man fick tre lägenheter försörjda av ett trapphus i stället för bara två, som i smalhusen.

— Stjärnhusplanen togs upp redan på 20-talet av den sovjetiske arkitekten Ladovskij, som experimenterade med olika stadsplanformer. Men lägenheterna i hans stjärnhus var enkelsidiga. Kände ni till dem?

— Nej. Våra stjärnhus var helt enkelt en lösning på en mycket speciell och svår stadsplan och de genomfördes tack vare Olle Engkvists experimentsvilja. Men den har ju kunnat användas i andra områden också. I Rosta i Örebro vann vi första pris med ett stjärnhusförslag, men vi skulle antagligen inte fått utföra det, om inte örebropolitikerna gjort studiebesök i Gröndal och blivit övertygade.

### Apollon och Dionysos

— Vi har konstaterat att Le Corbusiers arkitektur aldrig var någon förebild för er. Har ni haft andra förebilder?

— Vi tycker inte det, vi anser att vi har arbetat ganska självständigt. Men bland arkitekter sätter vi Frank Lloyd Wright högt, hans rumsskapande är imponerande.

Och Leif berättar att han reste till USA 1938, där han såg en utställning om Frank Lloyd Wrights arkitektur, och genast bestämde sig för att besöka Taliesin East. Det var Wrights hem och kontor, ett märkligt kulturcentrum i ett böljande landskap. Leif bodde här några dygn. På dagarna var det arbete och på kvällarna underhållning, som medarbetarna själv stod för: musikframträdanden, dans- och teateruppvisningar. Här samlades alla konstarter. Det var uttryck för en helhetssyn på människan, som gjorde djupt intryck.

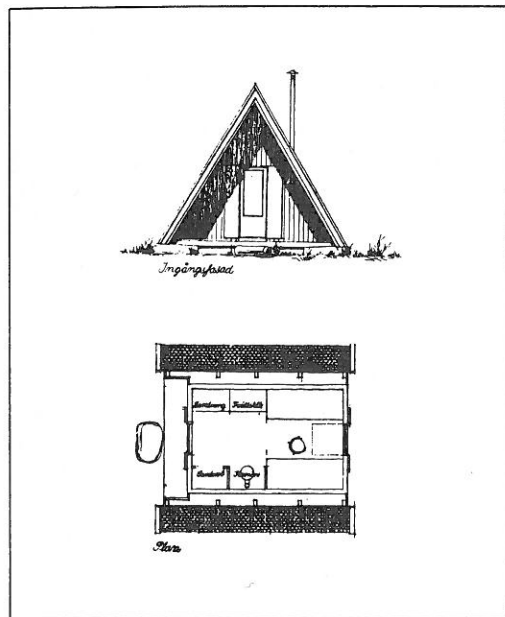
Le Corbusier och Frank Lloyd Wright kan stå som symboler för motsättningen i debatten kring "Apollon och Dionysos" på 40-talet. Denna debatt, som pågick i Byggmästaren under den tid Leif Reinius var redaktör, och inleddes av den danske konstnären Asger Jorn, kan ses som en reaktion mot funktionalismen. Apollon fick stå för förnuft och logik medan Dionysos stod för känsla och sinnlighet. Budskapet var att konstnären Dionysos kommit i skymundan av funktionalisten Apollon. Många kastade sig in i debatten: Torbjörn Olsson, Erik Westerberg, Lenart Holm, Leif Reinius och andra.

Vi kan lätt dra parallellerna till dagens debatt om motsättningen mellan intellekt och känsla, innehåll och form, manligt och kvinnligt osv — även om vi i dag använder oss av andra symboler än på 40-talet. Debatten präglades då som nu av viss mysticism, men utgångspunkten var — även då — behovet av en rikare verklighetsuppfattning.

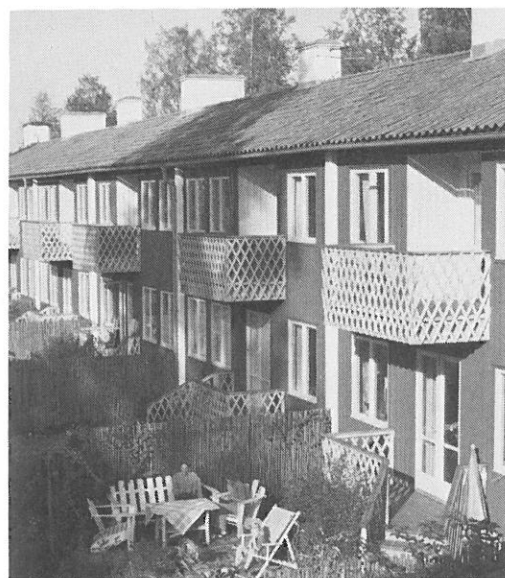
### 50-talet: Storskalighet och internationalism

Under 1950-talet förändras den svenska arkitekturen. 40-talets småskalighet, tegel och sluttande tak har betecknats som ett nationellt — ibland provinsiellt — drag. Nu ersattes detta av en 'internationell stil' med storskalighet, betong och 'curtain wall'. Förebilderna också för svensk arkitektur blev — liksom på 30-talet — Le Corbusier och Mies van der Rohe. Empirismen blir ersatt med "The new Brutalism". "Produktionsanpassad projektering" är ett uttryck som myntas i slutet av 1950-talet och som anger byggnadsentreprenörernas växande inflytande över bebyggelseutformningen.

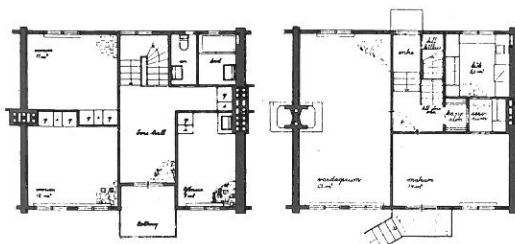
Också Backströms och Reinius' projekt blir mer storskaliga under denna period. Uppdragen är inte längre huvudsakligen bostäder; nu kommer också centrumläggningarna och kontors- och varuhusen. Femte höghuset vid Sergelstorg, projekterat av Back-



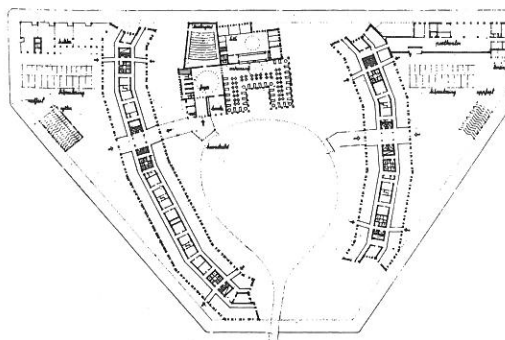
1



3



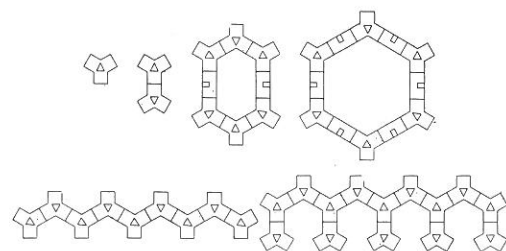
4



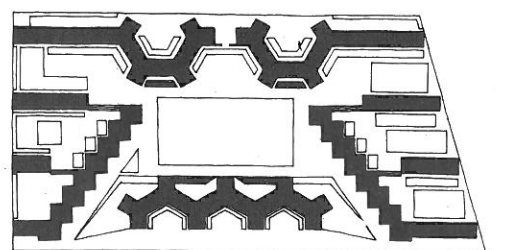
9



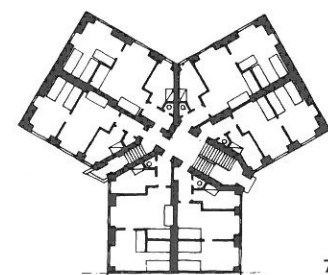
2



5



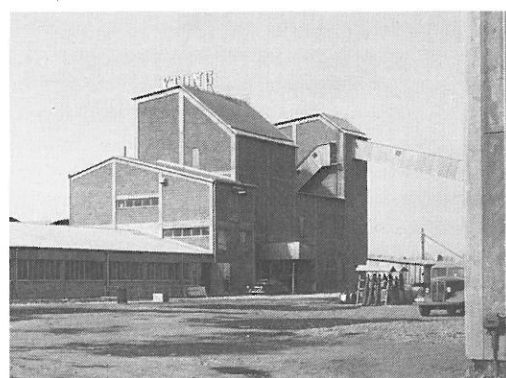
6



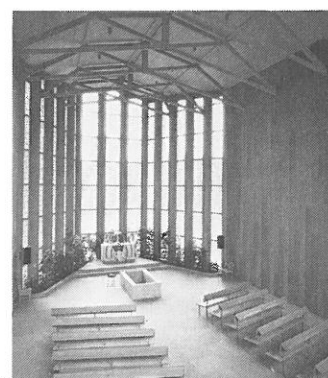
7



8



10

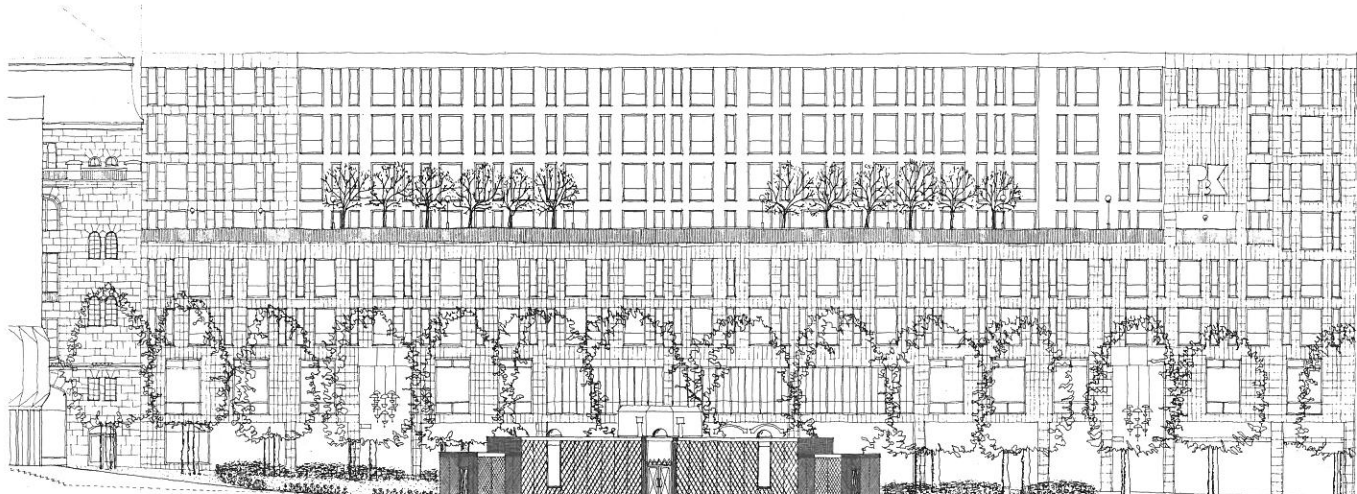
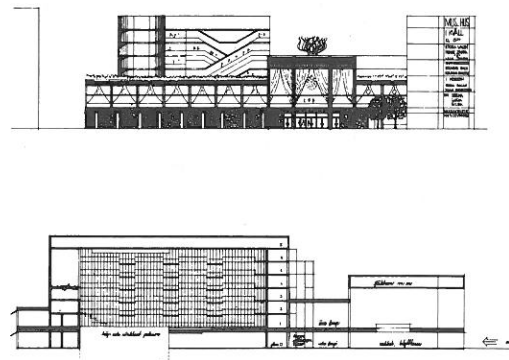
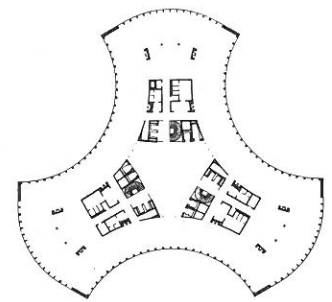
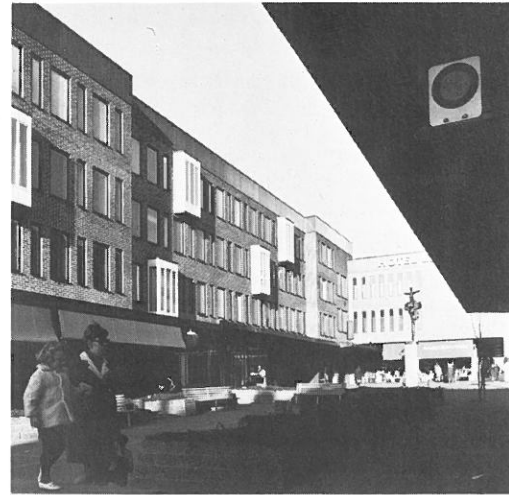
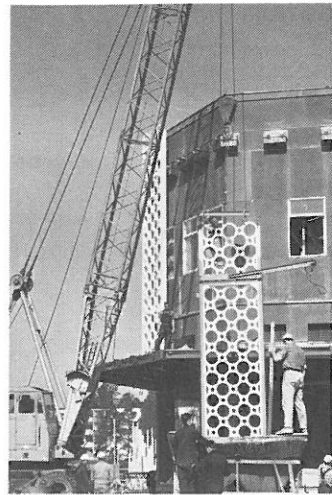


11

### BILDERNA

1. Fiskestuga på Äppelgarn 1942 för Olle Engkvist. 1:200.
2. Tävlingsförslag till stadsplan i Enköping 1944. 1:a pris. Kombinationen intima gårdsbildningar — stort uterum är redan här ett tema, som senare utvecklar i Rosta. Skala 1:20 000.
- 3-4. Radhus för tjänstemän vid Sanvikens Jernverk, 1943. Skala 1:300.
5. Backström & Reinius' stjärnhusidé med olika variationer presenterades 1945 och byggs på smalhusets kvaliteter.
- 6-7. Ladovskijs stjärnhusplan från 1920-talets Sovjet är en tjockhusplan, som stannade på idéstadiet.
8. Charlottendal, ombyggnad 1947 för Olle Engkvist.
9. Tävlingsförslag till statlig förvaltningsbyggnad i kv Fältöversten 1952. 1:a pris. Ambitionen var att öppna kvarteret mellan Tessinparken och Karlslan.
10. Ytongfabrik i Falköping, 1949.
11. Krematorium i Lund, 1960. Tävlingsförslag 1946. Delat 1:a pris.

Foton Sandvikens Jernverksaktiebolag (3), Eric Rosenberg (10), Hugo Priivits (11).



ström och Reinius, är ett exempel både på de internationella strömningarna och de nya uppgifterna.

Nu kommer också den utskälda Tempofasaden i Uppsala och Åhléns varuhus. Det är under 1950-talen som detaljhandelskoncentrationen slår igenom, och 1950- och 60-talen blir i hög grad varuhusbyggandets decennier. Det är också på 1950-talet som bilismen börjar öka så starkt och ställer alla tidigare prognoser på huvudet. Vällingby centrum och Farsta centrum, båda projekterade av Backström och Reinius, är just resultaten av denna utveckling.

### Centrumanläggningar, varuhus och kontor

— Vi ritade Vällingby centrumplan, men det har blivit Markelius som står för den. Och vi projekterade Vällingbys centrumanläggningar för Svenska bostäder, där Albert Aronsson var chef. Samarbete med honom var svårt, eftersom han misstrodde våra arkitektoniska ambitioner.

Här i Vällingby lärde vi oss att förlägga butikerna där människoströmmarna går fram, Vällingbystråket är ett sådant exempel. Det kom vi också att tillämpa i Farsta centrum, där vi ville få till stånd en utvidgad gata i stället för ett öppet, stort torg. Vi gjorde noggranna måttstudier, men vi har inte haft något speciellt stråk eller torg i Rom eller Verona som förebild, som en del velat hävda.

Åhléns-företaget ville ha en egen karaktär på sina byggnader, och vi arbetade fram den genombrutna Tempofasaden. Kravet var också att varuhuset skulle kunna byggas på. De här gallerfasaderna är påhängda element, som lätt gick att komplettera om man ville bygga till och man kunde lätt göra förändringar i huset som inte inverkar på fasaderna. Dessutom klarade de smutsen bättre än släta element.

— *Invändningarna mot de här genombrutna fasaderna har ju varit stora, inte minst i Uppsala, där de på ett uppseendeväckande sätt hamnat i en gammal miljö.*

— Ja, Åhlénarna har inte vågat använda fasaden mer, den finns förutom i Farsta och Uppsala bara i Borås. Och när vi fick uppdrag att rita Åhléns i city i Stockholm ville de först bara låta oss rita planerna, och anlita en annan konsult för fasaderna. Men till slut fick vi rita dem med.

— *Femte höghuset är ett tidstypiskt exempel på den internationella kontorshusarkitekturen.*

— Ja, vi hade varit över i Tyskland och USA flera gånger och studerat både kontors- och varuhusbyggande. I Femte höghuset ville vi få en levande fasad, och lade in burspråk. Stadsbyggnadskontoret godkände de utskjutande burspråken genom att lägga in en ny linje utanför den gamla byggnadslinjen.

Men byggnadsfirman utnyttjade detta till att göra byggnaden bredare och struntade i burspråken! För att bryta den stora ytan markerade vi bjälklagen och gjorde en indelning av fasaden med stående lätta plåtprofiler, en plåt som vi lade ner stor möda på att få i rätt bronsnyans. Tyvärr har den inte åldrats på det sätt som den skulle.

— *Satte 1950- och 60-talens rationaliseringar spår i era projekt?*

— Ja, prefabricering, formbord och kranar styrde. Vår stjärnhusplan hade t ex svårt att hävda sig i den utvecklingen. Och modultänkande styrde ofta rumsförningen på ett olyckligt sätt, det var inte rum man fick, utan utrymmen. Vissa sådana utrymmen vägrade vi att rita. I dag har det ju visat sig att byggnadsindustrin inte alls är så låst som man trodde på 60-talet. Det går att åstadkomma variationer och småskalighet.

### Fördel att vara två

— *Hur har ni kunnat samsas om lösningar, har ni alltid varit överens?*

— Nej, verkligen inte! Vi har ofta haft olika uppfattningar och kommit ihop oss! Men vi har alltid suttit vid samma ritbord, mitt emot varandra, och efter lunch har vi alltid bytt sida — och det har ju gett en ny syn på problemen! Det har också varit en styrka att vara två när uppdragsgivarna haft för orimliga krav. Då en av oss tappat humöret har den andra kunnat ta vid.

— *Hur stort har kontoret varit?*

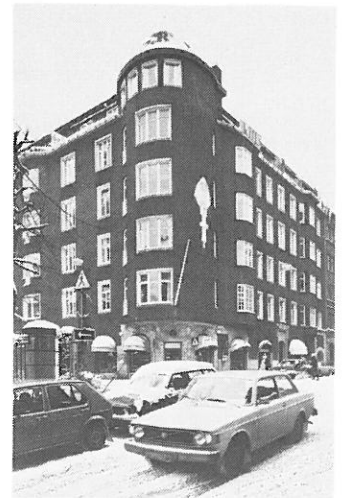
— Det började växa på 40-talet, och vi har varit ca 20–30 personer, som mest drygt 40. Det var på 1950-talet, då vi hade många arbeten på gång. Kontoret har haft ganska många uppdrag sedan dess, men under 1970-talet har det varit svårare att få jobb. För två år sedan sålde vi kontoret.

— *Hur skulle ni vilja sammanfatta er långa yrkesverksamhet?*

— Människan, hur hon bor, vistas och rör sig i olika miljöer, har varit huvudintresset för oss. Bostäderna har kanske varit det allra viktigaste, men människan ska ha en bra miljö även utanför hemmet. Och vi har fått möjlighet att arbeta med rikt varierade uppgifter. Gärna hade vi också arbetat med sjukhus — där är det viktigt att få mänskliga miljöer — men det fick vi aldrig tillfälle till. Vi har alltid sett arkitekturen som en konst, där det gäller att söka efter logiska, naturliga lösningar; att hitta kärnan i varje byggnadsuppgift och ge denna ett poetiskt, gärna lätt och lekfullt uttryck. Den ambitionen tycker vi själva att vi kanske har lyckats bäst med i Rosta och hovrättsbyggnaden i Sundsvall, kanske också i Gröndal.

Vi har alltid tyckt mycket om vårt yrke, det har varit svårt liv. Man lever ständigt i projekten, man kan aldrig släppa dem; arkitektur är ett tillstånd!

Eva Rudberg



Arkitekter Sven Backström Leif Reinius AB har ombildats till Sven & Leif AB, som har kvar sin verksamhet i huset vid Storgatan. Övriga delar av arkitektkontoret fortsätter sin verksamhet inom Kjessler & Mannerstråle-gruppen på Grev Turegatan. Där utgör de ett självständigt arkitektkontor under ledning av Märten Backström och Göran Jansson.

### BILDERNA SID 8

1. Montering av Tempofasaden i Farsta, 1960.
2. Tempo vid Stora torget i Uppsala, 1961.
3. Hotell Lundia i Lund, 1960-tal.
4. Omarbetat tävlingsförslag till kontor för Skandia i Bergshamra 1953.
5. Svenska paviljongen på World's Fair i New York 1964–65.
6. Varuhuset 5:an i Östra Nordstan, Göteborg, 1973.
7. Varuhuset Punkt i Västerås, 1969.
8. PK-banken, Hamngatan, Stockholm, 1979.
9. Tävlingsförslag till Musikens hus, Malmö 1980. Delat 1:a pris.
10. Förslag 1982 till nya Sju Sekel, restaurangpaviljong i Kungsträdgården med PK-banken som fond. Paviljongen föreslås få en beklädnad med metallgaller över genomskiktigt glas.

Foton Hugo Priivits (1, 5, 7), Göran Lindahl (2), Karl Erik Olsson (3), Per Bergström (8).

## Kvarteren Akterspegeln och Galjonsbilden, Gröndal, Stockholm, 1944—62



Gröndal är kanske det område som starkast förknippas med Backström och Reinius namn — och med Olle Engkvists. Både stjärnhusens och terrasshusens eleganta och ekonomiska planlösningar är milstolpar i svensk bostadsplanering, som egentligen aldrig har överträffats. Husen är putsade i kraftiga, röda, gula och gröna toner, och fönstren har vita omfattningar. På den tiden området var nytt fanns det invändningar mot färgskalan — vissa tyckte att den var för "lätt sinnig".

I den senare stjärnhusbebyggelsen i Gröndal har bostadsplanen utvecklats. Lägenheterna är större och i två plan, det nedre med gemensamma utrymmen och det övre med mer avskilda. Burspråk finns också inlagda. Som helhet är Gröndal en av efterkrigstidens främsta insatser på bostadsbyggandets område.

På temat "Min godaste bostad" i *Arkitektur* nr 7/1978 väljer John Sjöström just Grön-

dalsområdet, och skriver: "Gröndalsmiljöerna är en tillflykt för arkitekter som börjar tvivla på sitt yrke. Här kan man finna att god arkitektur är möjlig inom ekonomiskt snäva ramar och att dess förutsättningar är klart verklighetssinne, inlevelseförmåga, omsorg och fantasi."

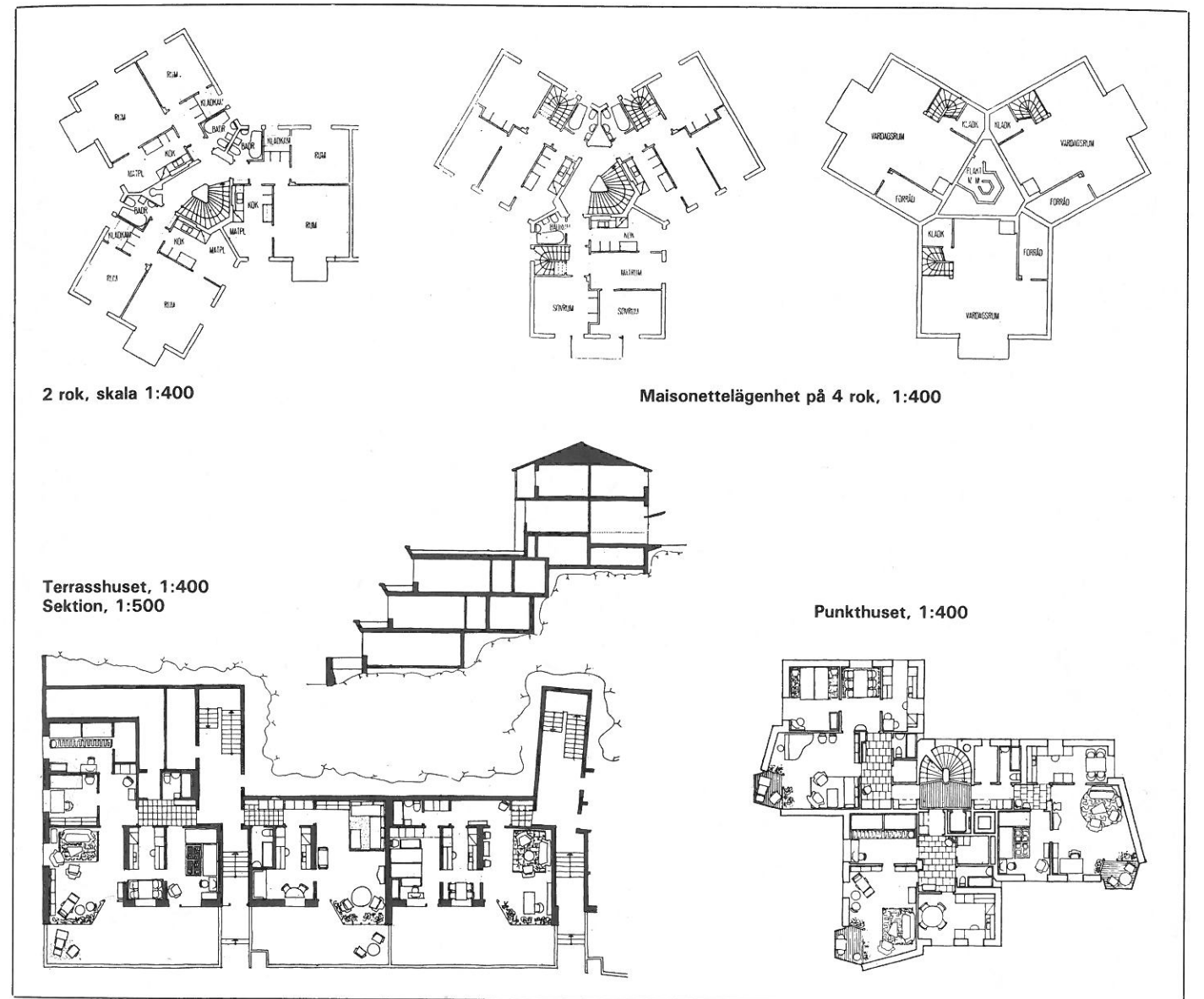
ER

### FAKTA

**Adress:** Sjöbjörnsvägen och Gröndalsvägen  
**Byggherre och byggmästare:** Olle Engkvist  
**Byggnadsår:** Akterspegeln 1944—46 samt 1958—62, Galjonsbilden 1946—52.  
**Hustyper:** Stjärnhus, terrasshus samt ett höghus i 11 våningar.  
**Lägenheter:** Akterspegeln 2—4 rum och kök (1944—46) samt 2—5 rum och kök (1958—62). Galjonsbilden 1—3 rum och kök i höghuset och 1—2 rum och kök i terrasshuset.  
**Övrig utrustning:** Butiker, apotek, kombinerad teater- och biograf m m. I området finns även Olle Engkvists kontor.  
**Medarbetare hos B & R:** Akterspegeln: ing C Segergren, L Bogestedt, P O Edenberth, F Bjurström samt trädgårdsark R Anjou och W Bauer.  
 Galjonsbilden: ark B Åkerman och F Bjurström, ing C Segergren och O Moqvist samt trädgårdsark W Bauer.

Stora flygbilden visar den del av gröndalsbebyggelsen som var färdig i mitten av 50-talet. Längst ner terrasshus och radhus. I mitten punkthuset som är byggt ovanpå en samlingshall och butikslokaler. På norrsluttningen ner mot Mälaren ligger stjärnhuskvarteren och längst upp mot vänster Olle Engkvists kontor och verkstäder. Se också bild sid 3.

Foto Oscar Bladh.



I början av 60-talet kompletterades bebyggelsen med nya stjärnhus och en affärs- och kontorslänga intill butikshuset i hörnet av Sjöbjörnsvägen och Gröndalsvägen.

Foto Lennart Olson/Tio.