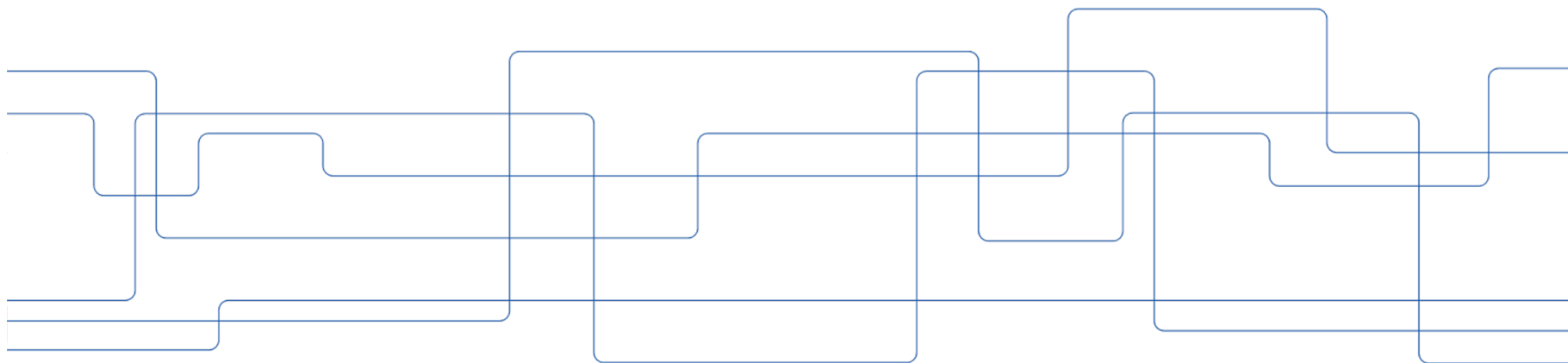


En gemensam organisation för KTH:s verksamhetsstöd

SCI Strategiska råd 2023-05-15





Återblick...

- 2021-04-13 **Rektor** beslutar om **Programdirektiv för genomlysning** av KTH:s verksamhetsstöd (V-2021-0296)
- 2022-03-22 **Rektor** beslutar om att **bilda en organisation** för KTH:s verksamhetsstöd (V-2022-0218)
- 2022-06-14 **Rektor** beslutar om **Programdirektiv för ett gemensamt och samordnat** verksamhetsstöd vid KTH (V-2022-0218 1.1)
- 2023-04-05 **Universitetsdirektörens** beslut om **handlingsplan för utveckling av** verksamhetsstödet vid KTH (V-2022-2018 1.2)



Beslut 1

2021-04-13 **Rektor** beslutar om **Programdirektiv för genomlysning** av KTH:s verksamhetsstöd (V-2021-0296)

Nytt sätt att arbeta för många inom verksamhetsstödet

- mer av karaktären utredningar / beredning.
- modeller, mallar, metoder mm



Konkret...

- Inrätta ett **programsekretariat** (*KOM och konsulter*), **prioriteringsråd** (*adminchefer och GVS-chefer*) och webbsida på intranätet.
[Utveckling av verksamhetsstödet | KTH Intranät](#)
- Leds av en **styrgrupp** bestående av 5 skolchefer, vicerektor för digitalisering samt THS.
- Olika **referensgrupper** tillsätts vid behov.
- **Portföljstyrning** av IT-utveckling ska tillämpas
[Ny modell ska sätta fart på IT-utvecklingen | KTH Intranät](#)
- Ta fram **modeller för utveckling och förvaltning** av processer, projektledning och strategiskt prioriteringsarbete som utvärderas i programmet tas fram
- **Webbutbildning projektledning** för verksamhetsutveckling inom verksamhetsstödet publicerad (Canvas)
- Plan för **utbildning i förändringsledning** och anpassad ledarskapsutveckling
- **Inventering av kompetensbehov** inom KTH:s verksamhetsstöd som underlag för framtida kompetensförsörjning



Beslut 2

2022-03-22 **Rektor** beslutar om att **bilda en organisation** för KTH:s verksamhetsstöd (V-2022-0218)

Programmet för genomlysning övergår till ett uppdrag till universitetsdirektören att bilda EN organisation, för ett gemensamt och samordnat verksamhetsstöd vid KTH.

Övergripande syfte: att säkerställa ett verksamhetsstöd med hög kvalitet och kostnadseffektivitet som bidrar till KTH:s konkurrenskraft genom att optimera lärares och forskares tid för undervisning och forskning.



Konkret...

April – Maj 2022

- **kartläggning** av varje stödområde utifrån arbetsordning, kopplingar och behov
- **övergripande beskrivning** av hur det fortsatta arbetet inom varje stödområde ska bedrivas

Juli – Sept 2022

- Planering och **konkretisering** inom de olika stödområdena som underlag för rektors kommande beslut
- Se över den **övergripande organisationen** för verksamhetsstödet



Konkret...

Stödområde	Områdesansvariga *
Utbildning	EDO, SCI
Forskning	RSO, KTHB, INV
Ekonomi	FO, ITM
HR	HR, ABE
Kommunikation	COM, EECS
Infrastruktur	PD, IT, CBH
Ledningsstöd	MO, samtliga skolor

* Avdelningschefer GVS och administrativa chefer inom skolorna



Konkret...

Jan 2023

- **Organisatoriskt samgående** mellan skolornas verksamhetsstöd och det stöd som finns centralt (GVS)
- **Ansvaret för allt verksamhetsstöd** vid KTH utgår från rektors delegation **till universitetsdirektören** som kan delegera vidare till avdelningschefer vid GVS resp de administrativa cheferna vid KTH:s fem skolor.
- Därmed får skolornas adminchefer en **ny chef** = Universitetsdirektören
- **Alla** administratörer följer med i den nya organisationen
- Nyanställningar inom verksamhetsstödet bereds tillsammans med "GVS" & skolorna (central samverkansgrupp)



Beslut 3

2022-06-14 **Rektor** beslutar om **Programdirektiv för ett gemensamt och samordnat verksamhetsstöd vid KTH (V-2022-0218 1.1)**

Fördjupar och vidareutvecklar resonemangen från föregående beslut!



”Konkret” ...

Programdirektiv (97 sidor) som beskriver

- **Mål** - långsiktigt hållbar modell för utveckling och förvaltning av verksamhetsstödet vid KTH med hög kvalitet och effektivitet.
- Fastställer **centrala principer och värden** som ska prägla utvecklingen av ett gemensamt och samordnat verksamhetsstöd
- **Resonemang** kring beroenden till annan pågående utveckling/utredningar
- **Styrgrupp** och **prefektråd** inrättas.



Principer för verksamhetsstödet vid KTH

Verksamhetsnytta

Nytta för mottagare av stödet

Hög kvalitet och kostnadseffektivitet

Leva upp till rättssäkerhet och myndighetsuppdraget

Verksamhetsnära

Stöd till mottagare är likvärdigt, upplevs tillgängligt och nära

Dialog för att förstå mottagarnas och verksamhetens behov

Ändamålsenligt utformat stöd

- Enhetligt med ökad digitalisering
- Situationsanpassat vid behov

Involvering och delaktighet

Alltid arbeta med involvering och delaktighet

Nyttja och vidareutveckla befintliga nätverk med studenter, lärare och forskare

Arbeta tillsammans mellan stöd-områden och i mellanrummen

Arbetsformer för förnyelse

God följsamhet till satta och ändrade förutsättningar

Genom samarbete forma ändamålsenlig arbetsdelning

Stegvist prövande för nya lösningar

Arbeta med ständigt lärande och förbättring

Ömsesidig respekt

En trygg, tillitsfull och tillåtande arbetsmiljö genom:

- Förståelse för varandras uppdrag
- Nyfikenhet på varandras kunskap
- Tilltro till varandras förmågor



Beslut 4

2023-04-05 **Universitetsdirektörens** beslut om **handlingsplan för utveckling av verksamhetsstödet** vid KTH (V-2022-2018 1.2)

Handlingsplanen anger en riktning för utvecklingen av verksamhetsstödet och lyfter fram identifierade utvecklingsområden.

De kan utgöra förlängningar av *redan beslutad utveckling* (som återfinns i KTH:s VP för 23-25 och VP för VS 23-25) eller vara nya identifierade behov.

Arbetet med utveckling av verksamhetsstödet övergår i ett mer ”taktiskt och operativt” arbete.



Styrgrupp

Fram till och med beslutet om denna handlingsplan har programmet för ett gemensamt och samordnat verksamhetsstöd under universitetsdirektörens ordförandeskap, haft en styrgrupp bestående av

- skolcheferna för KTH:s fem skolor,
- studentkåren,
- vicerektor för digitalisering samt
- arbetstagarorganisationerna

Styrgruppen har haft uppdraget att aktivt ge stöd till universitetsdirektören genom att bidra till beslutsunderlag för att säkerställa transparens, kvalitet och riskhantering inom ramen för verksamhetsstödet utveckling, arbeta aktivt för att programmets mål uppnås, besluta om att skola bidrar med resurser till programmets prioriterade arbete samt besluta om information och kommunikation i den organisation man representerar.

I och med detta beslut om handlingsplan *avslutas styrgruppen.*

Strategiska frågor kring utveckling av verksamhetsstöd hanteras fortsatt inom ramen för KTH:s ledningsgrupp.



Universitetsdirektörens prefektråd

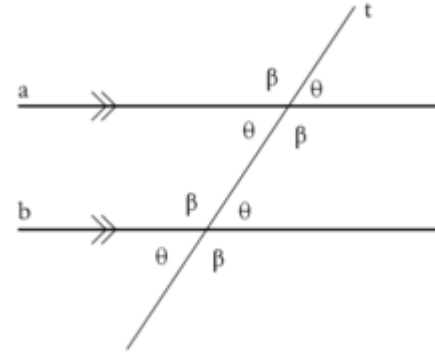
Två prefekter per skola är medlemmar i universitetsdirektörens prefektråd. Uppdraget för prefektrådet är att vara rådgivande i frågor som rör:

- **"Behovsfångst"** – vilka är de mest prioriterade stödbehoven i verksamheten och hur kan verksamhetsstödet på bästa sätt samla in stödbehovet från lärare och forskare för att säkerställa värdeskapande för mottagarna av stödet bl.a. lärare och forskare, inom givna resursramar?
- **Samverkan** – hur kan prefektrådet tillsammans med verksamhetsstödet stödja arbetet med en effektiv implementering av det gemensamma och samordnade verksamhetsstödet vid KTH:s institutioner?

SCI-skolan representeras av **Mats Boij**, prefekt Matematik och **Pär Olsson**, prefekt Fysik

Parallella utvecklingsinsatser

- Utvecklingen av verksamhetsstödet pågår parallellt med ett antal omfattande utvecklingsinsatser. Verksamhetsstödet stöd till dessa har högsta prioritet.
- I VS uppdrag ingår att synkronisera arbetet med dessa parallella utvecklingsinsatser:
 - Framtidens utbildning
 - Resursfördelningsmodell – översyn
 - Kollegialt inflytande och beslutsfattande
 - Ekonomi i balans
 - Campusöversyn
 - Planeringsförutsättningar och lokalförsörjningsplan – styrelsebeslut i juni varje år
 - Anställningsordning - läraranställningar





Konkret

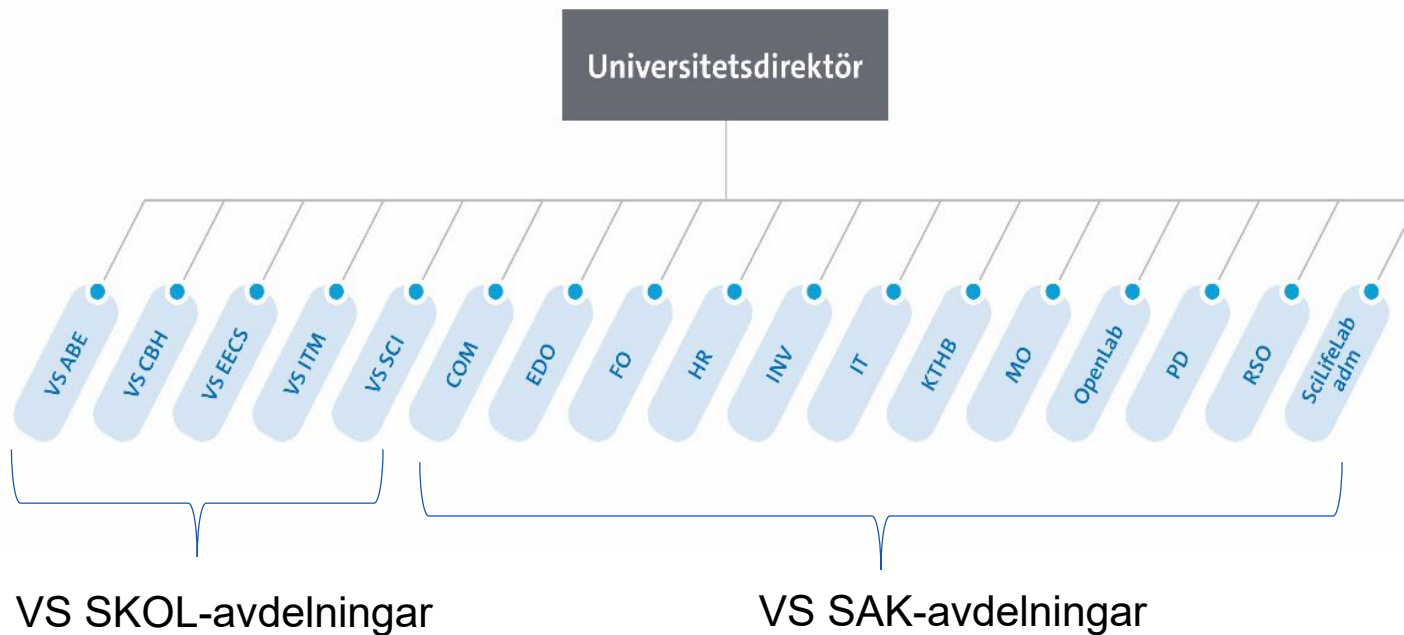
VS är från och med den 1 januari 2023 organiserat i en gemensam organisation i linje från universitetsdirektören till avdelningschefer för de 17 avdelningarna. Avdelningarna som fram t.o.m. 31 december 2022 tillhörde det gemensamma verksamhetsstödet (GVS), benämns fr.o.m. 1 januari 2023 **sakavdelningar** för olika stödområden.

Sakavdelningarna har ansvaret att samordna och bereda frågor inom stödområdet på en övergripande nivå.

De fem VS-avdelningarna, **skolavdelningar**, med riktat stöd till KTH:s skolor har till skillnad från sakavdelningarna de specifika uppgifterna att:

- tillhandahålla ett tillgängligt verksamhetsstöd och ledningsstöd inom skolans alla organisatoriska nivåer
- stödja beredningen av ärenden inför beslut inom skolan
- bereda skolans arbets- och delegationsordning
- bereda och samordna skolans verksamhetsplan och budget.

Verksamhetsstödet vid KTH - organisation





Utveckling indelad i sju stödområden

- Utbildning
- Forskning och innovation
- HR
- Ekonomi
- Infrastruktur
- Kommunikation
- Ledningsstöd



Utbildningsadministrativt stöd (EDO + SCI)

Utvecklingsområde	Varför	Önskad effekt	Medverkande avdelningar	Beroenden	Planerad start/slut
In- och utresande studenter					
Inresande utbytesstudenter	Förslaget har funnits sedan 2014 AAE och kommer från handläggarna själva. Effektivitet och samordning av resurser.	Likvärdig och rättssäker hantering och minskad sårbarhet ger ökad effektivitet.	VS-skolorna, EDO-IRO, EDO-EES, EDO-AUA	Utveckling av Mobility online samt integrering med Ladok är en förutsättning. Koppling till IT portfölj	Första steg HT23 och fullt implementerat 2024
Utresande utbytesstudenter	Ökad rättssäkerhet för individ och bättre utnyttjande av personella resurser.	Likvärdig och rättssäker hantering och minskad sårbarhet ger ökad effektivitet.	VS-skolorna, EDO-IRO, EDO-EES, EDO-AUA	Utveckling av Mobility online. Behov av systemstöd för hantering av studieplaner.	Första steg 2024 och fullt implementerat 2025
DD och DM- studenter	Ökad rättssäkerhet för individ och bättre utnyttjande av personella resurser.	Likvärdig och rättssäker hantering och minskad sårbarhet ger ökad effektivitet.	VS-skolorna, EDO-IRO, EDO-EES, EDO-AUA	Utveckling av Mobility online samt integrering med Ladok önskvärt.	Första steg VT24 och fullt implementerat HT24



Utbildningsadministrativt stöd

Utvecklingsområde	Varför	Önskad effekt	Medverkande avdelningar	Beroenden	Planerad start/slut
Examinationsadministration					
Vakter Salsexaminationer Examinationsformer	Ökad rättssäkerhet. Säkerställa ett effektivt utnyttjande av resurser samt hindra utökade kostnader.	Likvärdig och rättssäker hantering och minskad sårbarhet ger ökad effektivitet.	HR, IT, Skolor, EDO, PD	Koppling till IT portfölj	Pilot HT 23

Pilot OM-tentaperiod Dec 2023

Gemensam vaktbokning

Placering av studenter

Tryck och pack av boxar (*tentalydelser*)

UT- och IN-lämning av boxar

Utbildningsadministrativt stöd

Utvecklingsområde	Varför	Önskad effekt	Medverkande avdelningar	Beroenden	Planerad start/slut
Meritvärdering Master					
Helt nytt sätt att meritvärdera till masterprogram som inte innefattar rankinglistor	Påpekande från UKÄ. Regelefterlevnad.	Mer transparent process ökar effektiviteten Stärkt rättssäkerhet och lagefterlevnad Mer likvärdighet ger ökad möjlighet till effektivare administrativt stöd	VS/Skolor Akademisk förankring VS/EDO/AUA	Koppling till IT portfölj	En arbetsgrupp krävs med mandat och uppdrag inför ett rektorsbeslut. Svårt att avgöra tidsspann då vi inte har något förslag i nuläget
Effektivisera, samköra och tydliggöra det administrativa stöd som erbjuds	Ensa adminstödet till master-PA.	Bättre arbetsmiljö för alla och ett mer effektivt sätt att arbeta Enklare att resursfördela/ optimera bland olika arbetsuppgifter inom VS	VS/Skolor Akademisk förankring VS/EDO/AUA	Koppling till IT portfölj	Maj 2023-november 2024 inför masterromgång ht-25. Utvärdering och uppföljning april 2025.
Utbilda i och påverka framtida systemstöd	Tydliggöra hur KTH har möjlighet att påverka de nationella systemstöden.	Ökad rättssäkerhet, mer effektivt arbete och administrativt stöd Systemstöd som stödjer KTH:s arbete nu och i framtiden	VS/Skolor Akademisk förankring VS/EDO/AUA (IT) UHR	Koppling till IT portfölj Utveckling av NyA-webben och NyA-klienten via UHR	Löpande, vid behov och vid tillfälle.



Utbildningsadministrativt stöd

Utvecklingsområde	Varför	Önskad effekt	Medverkande avdelningar	Beroenden	Planerad start/slut
PhD administration*					
Inrätta ett centralt PhD Office på KTH.	Likvärdigt stöd till handledare och forskarutbildnings-studenter.	Högre kvalitet i och bättre rättssäkerhet i administration av forskarutbildningen genom samordning och samlande av kompetens.	Utbadm skolor EDO, HR MO, KOMM, Akademisk förankring		Uppdrag om utredning VT23. Sjösättning maj 2024.

Stötta skoladmin med sakkompetens i frågor rörande:

Antagning/anställningsform

Mottagning

Kurser/kursval, tillgodoräknande

Studie- och karriärvägledning

Rutiner för disputation

Internationella samarbeten och stipendier

Tillhandahålla mallar, rutin- och processbeskrivningar etc



Forsknings- och innovationsstöd (RSO + INV + Bib)

Utvecklingsområde	Varför	Önskad effekt	Medverkande avdelningar	Beroenden	Planerad start/slut
Stöd till KTH:s forskare					
Regelefterlevnad*	Behov av gemensam professionell bedömning kring regelefterlevnadsfrågor där olika frågor måste vägas mot varandra för att få fram svar/riskanalys för beslut	Det ska vara lätt att göra rätt. Säkerställa att vi gör rätt och följer regelverk	RSO, KTHB, IT, MO, PD eventuellt andra avdelningar beroende på fråga tex. INV och EDO		Pågående
Utvecklat publiceringsstöd i samarbete med skolorna	Större medvetenhet om strategiska val vid forskningspublicering	Mer utbyte av erfarenheter och delning av best practices för större impact	KTHB, skolorna		Snart
Utveckling av forskaingången på webben – lätt att hitta rätt	Tydliggöra det stöd som finns för forskning och forskare	Forskarna har kunskap om vilket stöd de kan få under forskningsprocessen, och de tjänster som erbjuds	KOM, RSO, KTHB, Skolorna		Pågående
Kunskaphöjning för bättre IP-hantering på KTH*	Det ska vara lätt att göra rätt. Det kan kosta att göra fel.	Minska ledtider och felaktig hantering av IP. Ökad kunskap både inom akademi och stödverksamhet om IP samt hur den praktiskt ska hanteras i linje med gällande regelverk och riktlinjer	INV, Skolorna, RSO, HR		Pågående

Forsknings- och innovationsstöd

Utvecklingsområde	Varför	Önskad effekt	Medverkande avdelningar	Beroenden	Planerad start/slut
Administrativt stöd i forskningsprocessen					
Professionellt projektledarstöd vid tex EU-projekt och stora initiativ tex. centrubildningar	Frigör resurser för forskning. Kvalitetssäkrar KTHs deltagande.	Professionell administrativ projektledning erbjuds till de som så önskar (alt. krav från KTH att tillsätta prof. adminstöd)	RSO, Skolor		
Avtalshanteringsprocessen; samordning, mallar, gemensamt arbetsätt mm	Alla gör lika, säkerställa kvalitet och åtaganden. Frigör tid.	Sömlös robust process kring avtalshanteringen på KTH	RSO, Skolorna		Pågående
Samordning av stöd till stora strategiska satsningar tex KAW-program, centrum mm	Frigör resurser för forskning + samma som effekt	Hållbart verksamhetsstöd för tex centrum, likabehandling inklusive en tydlig process	RSO, Skolorna, FO, KOM		
Avgiftsuttag Forskningsinfrastrukturer	Ökad användning av forskningsinfrastrukturer och ökade intäkter	Att vi kan tillgängliggöra och ta betalt för vår forskningsinfrastruktur inom gällande regelverk	FO/RSO (KTHB, INV, PD)		Pågående



HR stöd (HR + ABE)

Utvecklingsområde	Varför	Önskad effekt	Medverkande avdelningar	Beroenden	Planerad start/slut
Gemensamma Processer: Börja med processen gällande intermittenta anställningar sedan göra ny prioritering kring övriga processer	Skapa förutsättningar för en smidig implementering 2024 av ett nytt lönesystem. Skapa förutsättningar för att kunna erbjuda ett likvärdigt stöd.	Likvärdigt stöd Rättssäkerhet Tydlighet Effektivisering	EDO	VS skolor	Q4 2023
Chefsstöd - Chefsintroduktion HR - Ledarwebb HR - Gemensamt ledarbrev HR	Tydlighet o likvärdighet Samma förutsättningar för alla chefer i deras uppdrag. Skapa trygghet och mod.	Stärka chefen i sitt uppdrag Lätt att göra rätt	KOM MO		23/24



HR stöd

Utvecklingsområde	Varför	Önskad effekt	Medverkande avdelningar	Beroenden	Planerad start/slut
Samordnad bemanning (justering av samordnad rekrytering)	Skapa förutsättningar för VS att formera sig. Att på ett enkelt sätt kunna göra nya skärningar, möjligheter o en förhoppningsvis mer synlig administrativ karriärväg.	Effektivisering Tydlighet	VS		2023
Organisera resehanteringen på KTH	Skapa förutsättningar för smidig implementering av nytt resesystem efter upphandling. Skapa förutsättningar för att kunna erbjuda ett likvärdigt stöd	Likvärdigt stöd Rättssäkerhet Tydlighet Effektivisering	FO, KOM, VS skolor		2023-2024



Ekonomistöd (FO + ITM)

Utvecklingsområde	Varför	Önskad effekt	Medverkande avdelningar	Beroenden	Planerad start/slut
Ekonomiadministrativ personal på KTH	Det ekonomiadministrativa området ska sträva efter att behålla och attraherar kompetenta medarbetare. Det ekonomiadministrativa området behöver ta ett enhetligt grepp över gemensamma kompetensutvecklingsaktiviteter inom området samt hitta formen för hur vi tillsammans skall arbeta med internrekrytering, strategisk kompetensförsörjning, kompetensutveckling och avveckling för att skapa en hållbar administrativ verksamhet över tid, oavsett organisationsform.	Det ekonomiadministrativa stödområdet har handlingsutrymme och självständighet. KTH har strategisk kompetensförsörjning Personalen kan erbjudas utvecklingsmöjligheter En effektiv rekryteringsprocess En effektiv och ändamålsenlig introduktion av nya medarbetare Dubbelarbetet minskar vilket kan frigöra resurser till annat	HR gällande rekryteringsprocessen. Ekonomifunktioner inom VS.		2023 till 2025
Ekonomistyrning	KTH har inte en ekonomistyrning som stödjer verksamheten att utföra sitt uppdrag och det sker mycket handpåläggning i arbetet eftersom enhetliga processer och systemstöd saknas.	En ändamålsenlig ekonomistyrning som bidrar till ett effektivt resursutnyttjande och som stödjer verksamheten att utföra sitt uppdrag. Mer konkret innebär det exempelvis beslutsunderlag och analyser av god kvalitet, tydliga processer och beslutsvägar kopplat till resursfördelning, kostnadsfördelning och ledningsstöd	Ekonomifunktioner inom VS, Ledningskansliet och andra avdelningar inom VS som behöver involveras i KTH:s arbete med ekonomistyrning (PD, HR mfi)	Koppling till IT portföljen	2023 till 2026

Ekonomistöd

Utvecklingsområde	Varför	Önskad effekt	Medverkande avdelningar	Beroenden	Planerad start/slut
Betalningsflöden	Det finns ytterligare möjligheter till samordning och ökad automatisering inom området	Nyttja resurser mer effektivt och frigöra resurser. Automatisering och förenkling av betalningsflödesprocessen samtidigt som kvaliteten i processen ökar.	Ekonomifunktioner inom VS	Koppling till IT portföljen	2023 till 2024
Inköp och upphandling	Inköp av varor, tjänster och entreprenader är en förutsättning för att utbildning, forskning och stödverksamhet på KTH ska fungera. Tydliga och fungerande processer tillsammans med tillhörande systemstöd är av stor vikt. Inköps- och upphandlingsarbetet berör majoriteten av de anställda på KTH, från den som köper in fika eller en telefon till den som upphandlar ett avancerat forskningsinstrument i mångmiljonklassen. Det gör också att utvecklingsarbetet inom detta område kan ha stora positiva effekter för KTH som helhet.	Lätt att göra rätt Bättre kontroll Besparingar i tid Ökad medvetenhet, tydligare styrning och bättre samordning		Koppling till IT portfölj	2023 till 2026

Beslut kommer om centralisering

Beslut taget om centralisering



Ekonomistöd

Utvecklingsområde	Varför	Önskad effekt	Medverkande avdelningar	Beroenden	Planerad start/slut
Projekthantering	Med KTH:s omfattande externa finansiering krävs tydliga och fungerande processer tillsammans med tillhörande systemstöd. Externa finansiärer har ofta olika villkor när det gäller exempelvis ansökningar och rapportering.	Ensade och kvalitetssäkrade processer och systemstöd Likvärdigt och kvalificerat stöd till projektledare Finansiärsexpertis	Ekonomifunktioner inom VS och RSO	Ev. koppling till IT portfölj	2023 till 2026



Infrastruktur PD + IT + CBH

Utvecklingsområde	Varför	Önskad effekt	Medverkande avdelningar	Beroenden	Planerad start/slut
Infrastruktur					
Samordning och utveckling av infrastrukturfrågor. Roll och funktion.	Stödet ska upplevas verksamhetsnära genom att det utformas enhetligt inom KTH.	Likvärdig service till alla.	Skolspecifikt verksamhetsstöd, ITA, PD.		2023-2024
Labbsäkerhet					
Labbsäkerhet – organisering	Samordning av kompetenser och resurser för att säkra en god arbetsmiljö och lagefterlevnad.	Förbättrad arbetsmiljö och lagefterlevnad. En del i det systematiska arbetsmiljöarbetet.	HR, skolspecifikt verksamhetsstöd, PD, skolverksamheten		Arbetsgrupp har påbörjat arbete under 2023.
Labbsäkerhet – bilda nätverk med berörda.	Säkra att verksamheten involveras och skapa verksamhetsnytta och säkerställa lagefterlevnad.	Förbättrad arbetsmiljö och lagefterlevnad.	HR, skolspecifikt verksamhetsstöd, PD, skolverksamheten		Arbetsgrupp startar med detta 2023.

Infrastruktur

Utvecklingsområde	Varför	Önskad effekt	Medverkande avdelningar	Beroenden	Planerad start/slut
Service					
Definition och riktlinjer. Vad är service och nivåer.	Likvärdig service till alla Stödet ska upplevas verksamhetsnära genom att det utförs enhetligt inom KTH.	Frigöra tid för kärnverksamhet	PD, skolspecifikt verksamhetsstöd		Arbetsgrupp startat arbete 2023.
Översyn av post och gods.	Utreda om det finns samordningsvinster avseende post och godshantering. Likvärdig service för alla och	Effektivare stödverksamhet.	PD, skolspecifikt verksamhetsstöd		Startas 2023/2025
Översyn servicecenter och expeditioner.	Likvärdig service för alla	Lätt att hitta rätt. Bättre service för anställda, studenter och forskare.	PD, EDO, skolspecifikt verksamhetsstöd		Lokalprojekt påbörjas 2023/2026
Översyn och utveckling av KTH-entré.	Effektivare nyttjande av lokaler samt bättre service.				



Infrastruktur

- Lokaler – optimering inom VS
- Lokaler GRU
- Arkivskuld
Bemanningsfrågor inom Arkiv och diariehantering.
- E-arkivlösning
- IT-samordning
I samråd med skolans ledning och berörd personal planera IT-samordning, både när det gäller IT-system/tjänster och IT-personal.

Kommunikationsstöd COM + EECS

Utvecklingsområde	Varför	Önskad effekt	Medverkande avdelningar	Beroenden	Planerad start/slut
Evenemang	<p>Verksamhetsnära behov som är starkt efterfrågat och skapar mervärde för KTH och dess anställda.</p> <p>Bedömningen är att behovet kommer att öka framgent.</p> <p>Evenemang är resurskrävande och ställer stora krav på samarbete med andra funktioner (ex infrastruktur) som också blir hårt belastade under</p>	<p>Likvärdig fördelning av verksamhetsnära stödfunktioner, utifrån helhetsbild av förutsättningar och användarbehov.</p> <p>-standardiserade serviceområden</p> <p>-gemensamma arbetsverktyg och mallar</p> <p>Samlad syn på arbete med evenemang för att skapa synlighet och kunna växa efter antagandet att behovet om evenemang inom organisationen kommer att öka</p>	COM, PD, KTHB, Servicecenter/skolor och KOM/skolor, IT	CRM-system med anknypande system för utskick, anmälan, inbjudningar, utvärdering mm (koppling till IT-portfölj och beroende av projektsättning efter genomförd förstudie)	Q4 2022- Q4 2023 (avslut kan påverkas av CRM-system)



Kommunikationsstöd

Utvecklingsområde	Varför	Önskad effekt	Medverkande avdelningar	Beroenden	Planerad start/slut
Lednings-kommunikation	Ny ledning med ambitiös agenda för utveckling behöver nå ut till de som berörs på ett strukturerat sätt. Riktad kommunikation med ökad träffsäkerhet till, och som stöd för, det akademiska ledarskapet (prefekter och skolchefer).	Bredare kunskap i organisationen om mål, riktning och beslut. Tydliggöra chefskanal. Struktur en förutsättning för andra områdens genomslag	Ledning, COM, MO, HR och skolornas ledningar, IT Kopplar till stödområde ledningsstöd		2022 – 2023
Intern-kommunikation	KTH:s organisation omfattar fler än 5000 anställda och behovet att nå ut inom organisationen är ökande men området internkommunikation är utvecklat, trots att det är en förutsättning för att alla utvecklingsprojekt ska lyckas nå ut och få verkningsfulla effekter. Det är ett verktyg för att utveckla	Kanalstrategi Struktur för samordnad kommunikation internt HR+COM=arbetsgivarvarumärke, bemötandekultur, värdegrund Översättningar och mallar Mindre dubbelarbete och mer kostnadseffektivitet Ökad kommunikativ förmåga att hantera kris på skol/institutionsnivå	COM, HR, IT, MO, skolor, campus,	Upphandla CMS-system 2023 vilket måste göras av IT.	Påbörjas 2023, men inbegriper många olika delprojekt

Kommunikationsstöd

Utvecklingsområde	Varför	Önskad effekt	Medverkande avdelningar	Beroenden	Planerad start/slut
Gemensamt press- och redaktionellt arbete	Utvecklat utan att hänga samman på KTH och behöver bedrivas med samsyn i arbetssätt och prioriteringar för att effektivisera och förankra prioriteringar samt ge möjlighet till ökad synlighet.	Öka bredden och volymen av KTH:s synlighet Effektiviserat arbetssätt Samsyn i mål och därmed prioriteringar	COM och KOM/skolor Sakavdelningar VS	Upphandla CMS-system vilket måste göras av IT	HT23- HT24
Sociala medier	Utvecklat utan att hänga samman på KTH och behöver bedrivas med samsyn i arbetssätt för att säkra KTH som avsändare och ge möjlighet till ökad synlighet. Betvädelse	Struktur för sociala medier med org KTH som avsändare Stöd för användare av SoMe Regelefterlevnad (GDPR och tillgänglighet) Öka bredden och volymen av KTH:s synlighet	COM och KOM/skolor Sakavdelningar VS	Regelmässiga (tolkningar) förändringar i förhållande till GDPR	Pågående- VT24
Varumärkesplattform med tillhörande kommunikationsstrategi	Behov av att förnya befintliga styrdokument och ge en gemensam grund för kommunikation från KTH. Utgångspunkt för såväl den interna som den externa kommunikationen samt skapar	Stöd till organisationen i varumärkes- och kommunikationsfrågor Tydliggöra position och ge avstamp för hur KTH ska uppfattas	COM, sakavdelningar VS och KOM/skolorna	Utveckling av nya styrdokument för KTH	HT23- HT24



Ledningsstöd MO + alla admchefer

Utvecklingsområde	Varför	Önskad effekt	Medverkande avdelningar	Beroenden	Planerad start/slut
Chefstöd inom skola - Skolchef - Prefekt - Avdelningschef	Säkerställa ett enhetligt stöd för en stark chefslinje	Tydligt beskrivet uppdrag med tydliga delegationer. En gemensam basnivå för stödet identifierad (oavsett organisering av stödet).	ABE, CBH, EECS, ITM, SCI, Ekonomi, HR, Kom, RSO	Berör arbetet i flera stödområden, främst ekonomi, HR och kommunikation. Arbetet med strategisk verksamhetsanalys. Projektet om systemstöd för verksamhetsplanering och ekonomistyrning. Etableringen av ett Data office	Start april 2023 – slut december 2023
Stöd för kollegial (beslutande och beredande) struktur på skolnivå och centralt	Säkerställa kvalitet och tydlighet i kollegiala beslutsprocesser och en fungerande handläggning och stödorganisation	Väl fungerande stöd och administrativa processer för kollegiala organ. Tydliga uppdrag och delegationer som synliggör rollfördelningen mellan chefslinje och kollegiala organ.	Skolavdelningarna Ledningskansliet	Extern utredning av kollegial organisation klar i maj och ledningens vidare arbete inför 2024. Beslut om arbets- och delegationsordningar.	Start maj 2023 – vidareutveckla 2024 (Ny organisation planeras att införas 1 januari 2024)

Ledningsstöd

Utvecklingsområde	Varför	Önskad effekt	Medverkande avdelningar	Beroenden	Planerad start/slut
Samordning och utveckling av ledningsstödsfunktioner inom VS	Förbättra kvaliteten och effektivisera stödet för olika ledningsprocesser, t ex inom ekonomi, HR och kommunikation	Enhetliga processer där så är möjligt. Samarbete och samordning med övriga stödområden. Tydlig visualisering av pågående projekt/aktiviteter för att undvika dubbelarbete. Skapa ERFA-grupp inom området för erfarenhetsutbyte och arbeta tillsammans	Samtliga som jobbar inom ledningsstöd	Arbetet med strategisk verksamhetsanalys. Projektet om systemstöd för verksamhetsplanering och ekonomistyrning. Etableringen av ett Data office	Start augusti 2023 – slut december 2025
Chefsstöd inom VS - Avdelningschefer - Enhets-/ gruppchefer	Säkerställa ett effektivt chefsstöd och frigöra tid för ledning och strategiskt arbete	Tydlig definition av det stöd som finns för chefen, hur stödet ges samt tydlig beskrivning av vem som äger frågan-/processen (rätt funktion för rätt fråga).	Alla avdelningar. Skapa gemensam arbetsgrupp?	Arbetet med strategisk verksamhetsanalys. Projektet om systemstöd för verksamhetsplanering och ekonomistyrning. Etableringen av ett Data office	Start april 2023 – slut april 2024



SLUT