

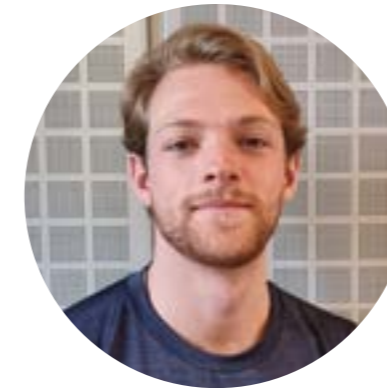
MEMOCalendar



INNEHÅLLSFÖRTECKNING

- 1 INNEHÅLLSFÖRTECKNING
- 2 GRUPPEN
- 3 UPPDRAGET
- 4 MÅLGRUPPEN
- 5 REASEARCH
- 7 INSIKTER
- 8 KONCEPT
- 9 KONCEPTUTVECKLING
- 11 FÄRG OCH MATERIAL
- 12 MEMOcalendar
- 13 HUR PRODUKTEN ANVÄNDS
- 15 DETALJER
- 16 SPECIFIKATIONER
- 18 VISION

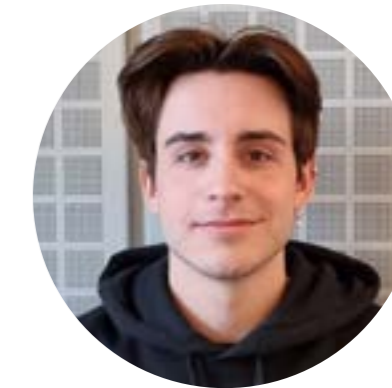
GRUPP C1



Kaspar McKenzie



Lars Rylander



Alexander Cenusa

UPPDRAGET

“Det är en grundläggande mänsklig rättighet att ha kontroll över sitt eget liv och fatta sina egna beslut”

-Abilia

Abilia strävar efter ett jämlikt och socialt hållbart samhälle. Man arbetar för att skapa ett bättre liv och öppna upp möjligheter för människor med särskilda behov. Visionen med vårt uppdrag var att ge personer med demens bättre förutsättningar att orientera sig i tiden och planera vardagen. I abilias anda och med uppdragets vision i ryggen skapade vi MEMOcalendar.



MÅLGRUPPEN

Demens är en hjärnsjukdom som kanske mest känt påverkar den drabbades minne, men kan även påverka det allmänna tänkandet, inlärningsförmågan och vissa typer av sjukdomen såsom frontallobsdemens kan förändra socialt beteende. Symptomerna varierar stort både mellan typerna men också från person till person. Det finns olika orsaker varför man drabbas av demens men den största orsaken är åldern.



RESEARCH



Lars-Christer Hydén

Professor inom socialpsykologi vid Linköpings Universitet



Louise Nygårds

Professor inom arbetsterapi vid Karolinska Institutet



Antonio Tsertsidis

Doktorand inom informatik vid Örebro Universitet

Demens i Sverige

Idag har ca 150 000 personer demens i Sverige. Upp till två av tre, alltså runt 100 000 personer, bor fortfarande kvar i hemmet. Drygt 50 000 bor i hemmet utan någon typ av hjälp från vården eller äldreomsorgen. Professor Lars-Christer Ryden påstår att, av demografiska skäl, kommer antalet dementa i hemmet öka kraftigt de kommande åren. Han uppskattar att det kan bli upp emot 6-10 år i hemmiljö för de med demens.

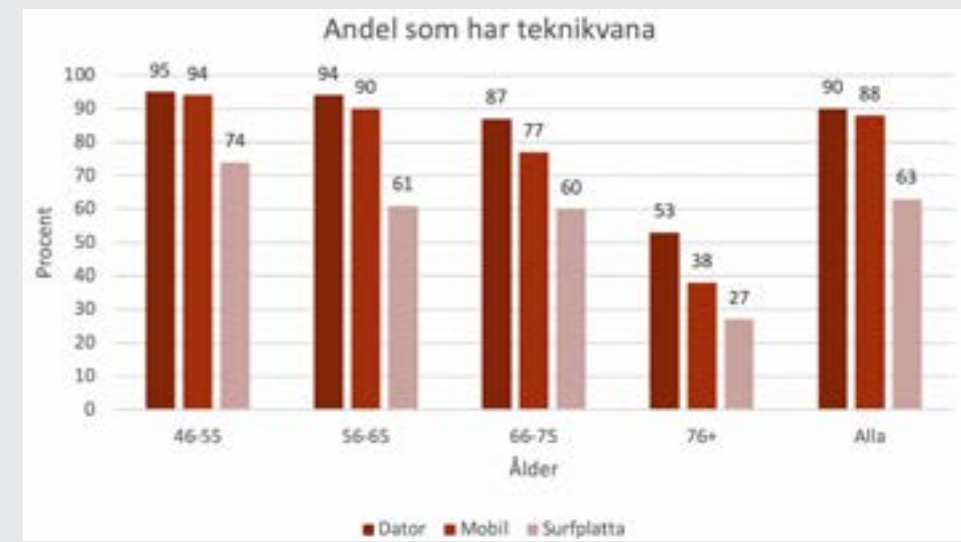
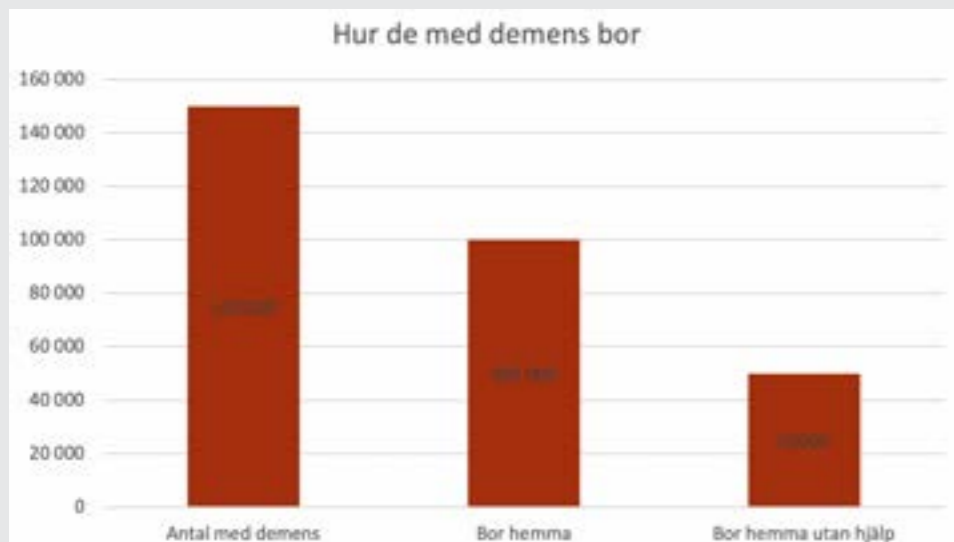
Intervjuer

För att få en djupare förståelse i hur livet med demens är genomfördes två intervjuer med två individer som på olika sätt arbetat med att ta hand om dementa. Det som framgick tydlig var att sjukdomen påverkar alla väldigt olika och att majoriteten har svårt med tidsupfattningen. En av individerna berättade om hur en av de dementa på demensboendet där hon jobbade kunde stiga upp vid tre på morgonen för att laga frukost. Det var en stressfaktor att inte veta hur lång tid en aktivitet tar eller när den ska inträffa. Det lyftes även upp att dementa ofta skämdes för sin sjukdom och det inte är helt ovanligt att känna obehag inför nya och obekanta saker.

Demens, ålder och teknik

Uppgiften var att skapa ett kroppsburet tidshjälpmiddel och vi ville undersöka om det fanns en möjlighet för produkten att vara teknisk. Detta då det öppnar upp fler möjligheter samt kan ge produkten en längre livslängd.

Av den här anledningen jämfördes de två stapeldiagrammen till höger. Alltså jämförs hur stor andel av befolkningen som har demens i en viss åldersgrupp med hur stor andel av befolkningen som använt diverse tekniska apparater i samma åldersgrupp. T.ex mellan 65 och 75 år, då en relativt stor andel har demens, har 87% använt datorn, 77% använt mobilen och 60% en surfplatta för att koppla upp sig på internet. Professor Ryden som refererades till tidigare bekräftar denna statistik och menar att de som får en demensdiagnos idag ofta har använt en mobil, surfplatta eller dator. Även de dementa som inte använt t.ex en smartmobil innan kan lära sig hur den fungerar, menar han.



INSIKTER

Anpassningsbar



Sjukdomen påverkar alla olika och produkten måste därför kunna anpassas från person till person för att ge bästa möjliga stödet

Demens är en sjukdom som förändras och blir värre med tiden. Det är fördelaktigt om produkten kan anpassas efter detta förlopp och implementeras tidigt i sjukdomen.



Utformning



Individer med lägre teknikvana har en tendens att misstro tekniken och när problem uppstår skyller man snabbt på tekniken. Då är det viktigt med en förtroendeingivande utformning.

Vara igenkännbar och alltså mindre skrämmande. Inte skrika hjälpmedel.



Kan vara digital



I målgruppen finns en tillräcklig teknikvana för att produkten ska kunna va digital. Med åren kommer teknikvanan med allra största sannolikhet att öka markant.

Tankar om målgruppen

Många dementa bor hemma och helt utan hjälp från vården. I och med de två intervjuerna insåg vi att målgruppen behövde smalas ned och att de individer med svår demens inte får något vidare stöd av ett tidshjälpmedel. Alltså valdes en målgrupp av individer med mild till måttlig demens.

KONCEPT



MEMOcalendar

Vi ville skapa en digital almanacka som var bättre anpassad efter dementas behov och redo för framtiden. Den skulle va igenkännbar och innovativ på samma gång.

Konceptet är uppdelad i två med ett yttre skal av bokliknande karaktär för det igenkännbara utseendet och en inre teknikdel. Den skulle kännas naturlig att använda under en stor del av sjukdomsförloppet samt kunna anpassas väl till användarens preferenser.

MEMOcalendar används precis som den analoga almanacka den är baserad på. Du skriver upp dina händelser på ett enkelt sätt med den tillhörande pennan och får notifikationer när dina händelser snart ska ske samt hur lång tid du ska spendera på varje aktivitet. Detta koncept valde vi att gå vidare med.



MEMOclocK

Designades med portabilitet som central tanke. Här bär användaren klockan som en ordinarie smartwatch. Användargränssnittet på klockan skall vara tydligt och ordentligt nedskalat gentemot en smartwatch.

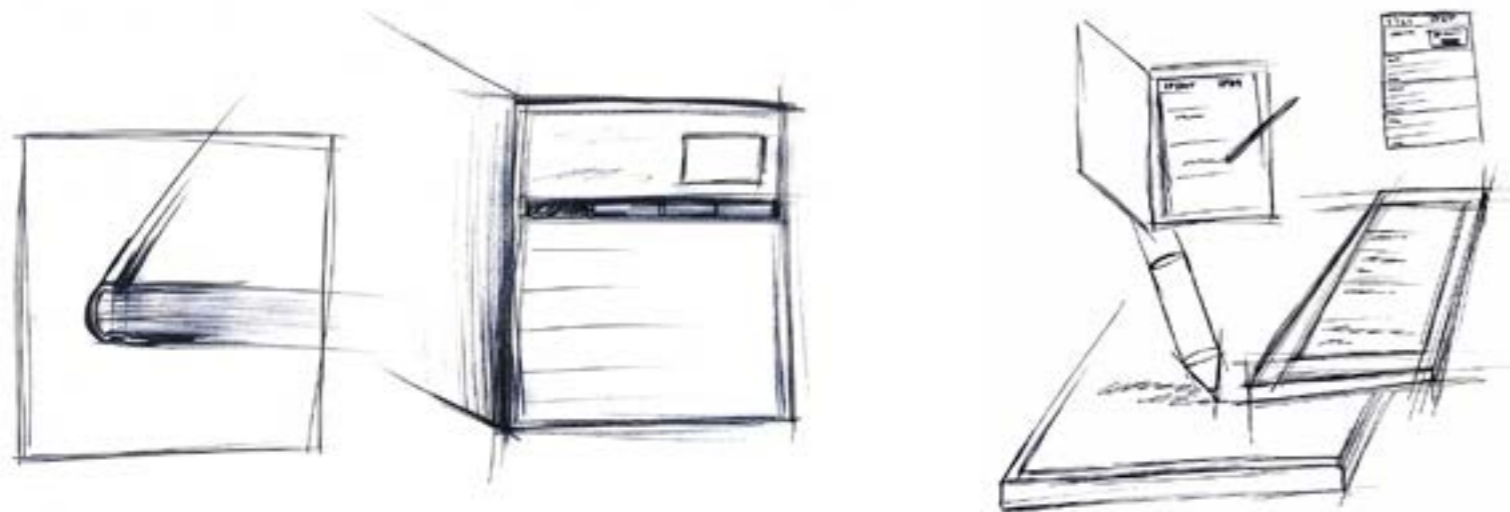


MEMOblock

Vårt analoga alternativ. Man fyller på med plattor av olika storlekar för olika längd av aktiviteter. Dessa plattor har en möjlighet att modifieras efter typ av aktivitet. Till höger finns en tidbar som räknar ner under dagens gång.

KONCEPTUTVECKLING

I denna process fortsatte den iterativa processen genom först skisser och därefter genom tillverkandet av fysiska modeller. Skissarbetet gjordes för att på ett snabbt och enkelt sätt ta fram olika designar och varianter av konceptet.



De fysiska modellerna bestod till en början av enklare modeller i kartong och i ett senare skede av mjukt kemiskt trä. Både teknikdelen och pennan tillverkades och det märktes snabbt att den modell vi gjort i kartong var för stor för att på ett enkelt sätt kunna hållas i en hand. Detta korrigerades tills vi var nöjda med dimensionerna.

FÄRG OCH MATERIAL



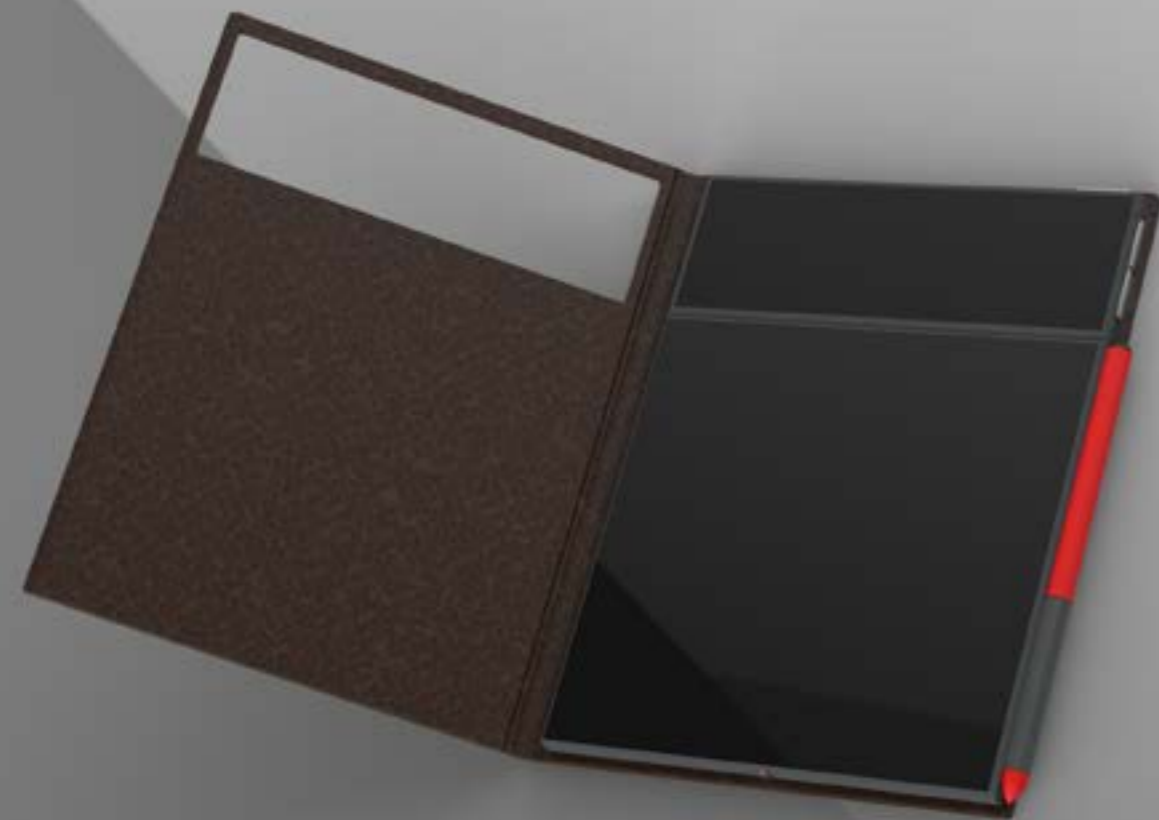
De tekniska delarna har en matt svart färg som bidrar till en professionell uppfattning av produkten. Användaren ska ha uppfattningen av pålitlighet när de ser och använder produkten.

Många personer med tidig demens skäms för att visa upp de hjälpmedlen som idag finns tillgängliga på marknaden eftersom de sticker ut väldigt mycket. MEMOcalendar har ett omslutande skal som delvis döljer de tekniska delarna och som emulerar en anteckningsbok. Skalet kan också erbjudas i fler färger med minimal påverkan på slutproduktens kostnad.

MEMOcalendar



HUR PRODUKTEN ANVÄNDS



Användaren skriver till en början in händelser och anteckningar själv, men ju längre sjukdomsförloppet går desto fler funktioner skalas bort för att göra det enklare användaren. Då kan en anhörig använda den app som är kopplad till MEMOcalendar för hjälpa användaren med att planera dagen och ta bort funktioner som inte längre används eller som bara förvirrar användaren.

I appen finns det även en funktion för att lokalisera produkten ifall den tappas bort eller för att lokalisera användaren. Mer avancerade inställningar såsom t.ex notifikationsljud och vibrationsstyrka görs även i appen.



Den övre skärmen är en LCD-skärm, utan touch, som är till för att samla den viktigaste informationen, i färg, på ett ställe. Till exempel datum, tid och vad som kommer närmast. Till höger på skärmen finns tidbar som räknar ner enligt quarter hour principen för att användaren ska veta om hur långt tid något ska ske eller hur lång tid han/hon ska spendera på varje aktivitet. Denna skärm kommer även att lysa upp när skalet är stängt om du lyfter produkten upp mot ansiktet, precis som vilken modern telefon som helst. Detta för att kunna se den viktigaste informationen utan att behöva öppna skalet.

Den nedre skärmen är ett så kallat E-papper. En sorts energisnål svart-vit touchskärm som ger både ett papperslikt utseende såväl som en papperslik skrivkänsla. Skärmen känner skillnad på ditt finger, spetsen på pennan och baksidan på pennan och du kan använda alla tre för olika ändamål. Med spetsen på pennan skriver du och med baksidan suddar du. Fingret används för att navigera över skärmen i allmänhet och till exempel bocka av att du tagit din medicin. Det går i nödfall även att skriva med fingret i det fall då pennan tappats bort. I kalenderdelen av skärmen lägger du in händelser, men kan även koppla anteckningar till en händelse såsom till exempel en handlingslista. På anteckningsdelen kan du lägga in allmänna anteckningar och listor som behövs.



Pennan är batterilös eftersom E-pappret är tryckkänsligt. Den fästs vid sidan av MEMOcalendar via magnet.

Färgen är vald för att den ska vara enkel att hitta om användaren lägger ifrån sig pennan.



Vision

Vår vision med MEMOcalendar är att de tänkta användarna ska vilja använda produkten redan i ett tidigt skede av sjukdomsförloppet, som en vanlig kalender, för att sedan ha med sig hjälpmedlet genom sjukdomen. Med sitt enkla användande och sin diskreta design hoppas vi kunna hjälpa de med en demenssjukdom att ha större kontroll över sitt liv och möjligheten att fatta sina egna beslut.

Det är en grundläggande mänsklig rättighet.



