

## Konstfackstudenter i Nämdö skola

En torsdag i slutet av september 2021 besöktes Nämdös skolhus av ett glatt och entusiastiskt gäng studenter från Konstfack. Skoluppgiften de hade var att planera för kollektivboende i ett stort gammalt hus i glesbygd med projekt-namnet: "Boende, arbete, lek".

För att bekanta sig med Nämdö fick de även se affären i Solvik, kyrkan och, utöver själva skolhuset som var huvuduppgiften, övriga publika byggnader i Sand (Skärgårdsmuseet och Nämdö hembygdsgård samt kommunens obebyggda tomt i anslutning till Nämdö skola).



*Medhavd lunch i skolans hall, foto: Nilla Söderqvist*

PORTFOLIO

---

# HOLKEN SKÄRGÅRDSRESIDENS

IAK2 H21 IA & MÖB 3: ARBETE BOENDE LEK JENNY ÖHLANDER

# Holken Skärgårdsresidens

*Josephine Karlsson, Måns Edvinsson,  
Jenny Öhlander*

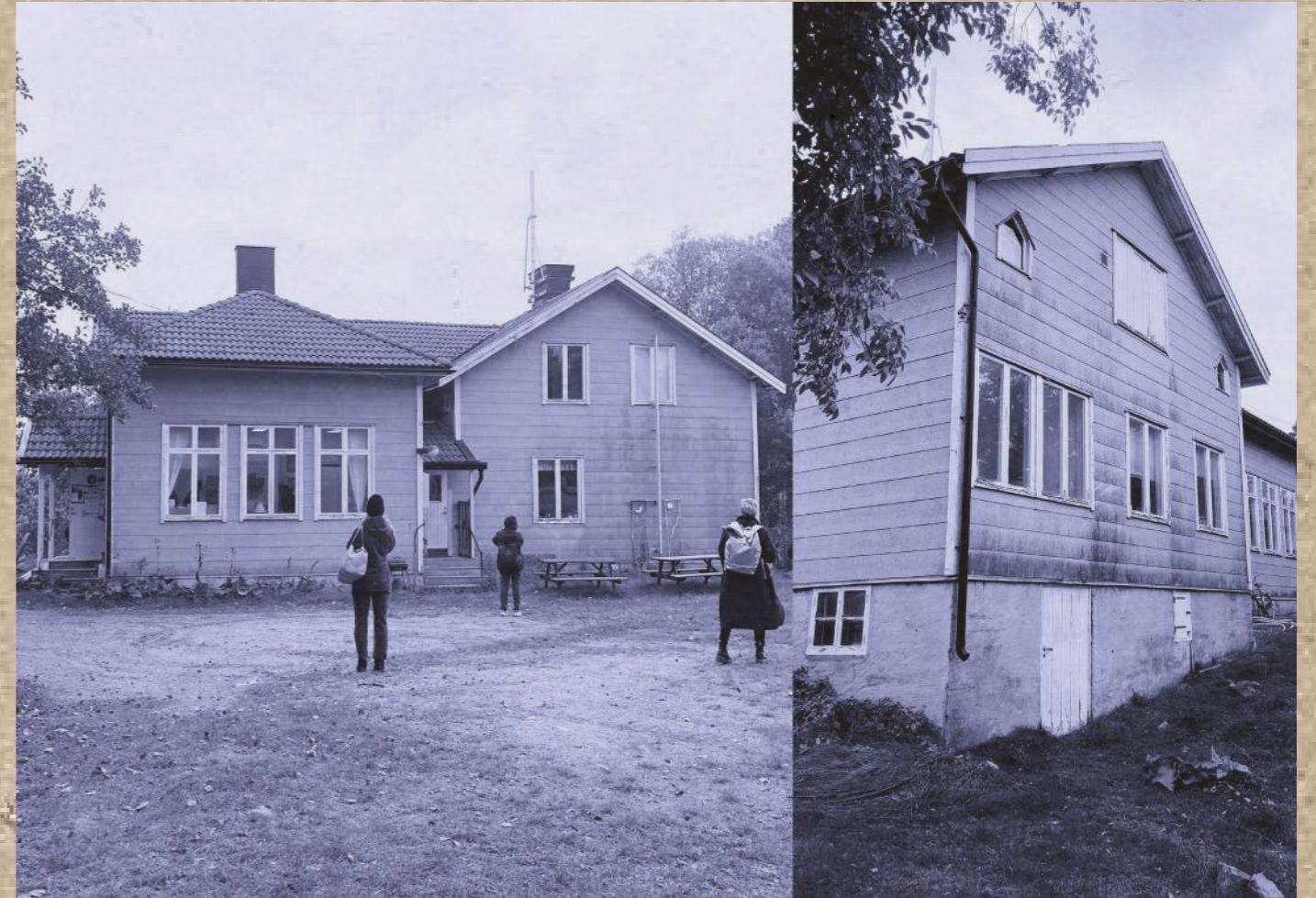
Nämdö ligger i Värmdös kommun där det just nu pågår en förstudie för att Nämdö ska kunna bli ett biosfärsområde. Det skulle innebära att Nämdö bidrar till hållbar samhällsutveckling genom att vara ett modellområde där nya metoder utvecklas i lokal samverkan. I ett biosfärområde testas nya metoder och det söks ny kunskap för att ge exempel på hur vi kan bevara ett naturområde samtidigt som människor lever där.

Vårt intresse fastnade i att utforska hur ett residens där olika professioner med naturen som tema, bland annat forskare och konstnärer, kan utöva sin praktik. Genom att aktivera platsen med nya verksamheter kan det här bli en förlängning av Nämdös biosfärsprojekt.

Vi har undersökt hur man med begränsade resurser kan identifiera ömsesidiga behov och hur planlösning och inredning bidrar till gemensamma och privata ytor som de boende kan ta del av. Syftet med vår idé är att sammanfläta olika professioner med en koppling till natur och miljö där målgruppen utmanar samt skapar diskussion kring ett gemensamt intresse.

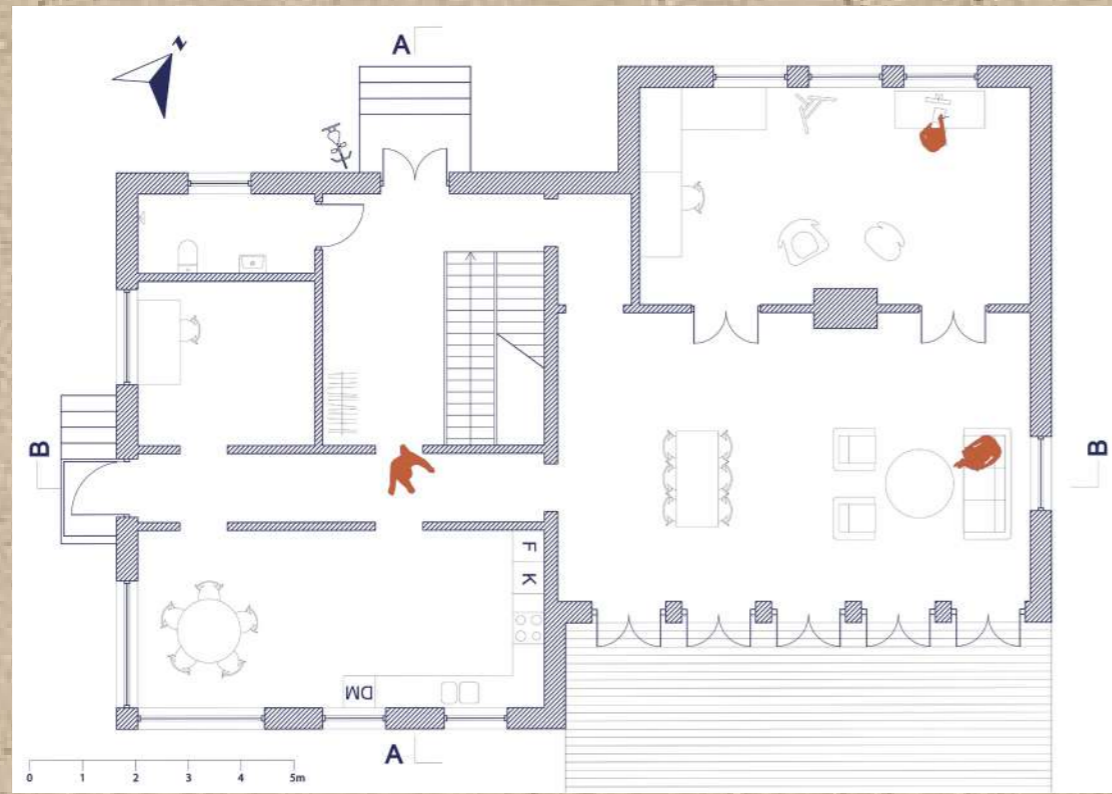


# Nämdö Skola

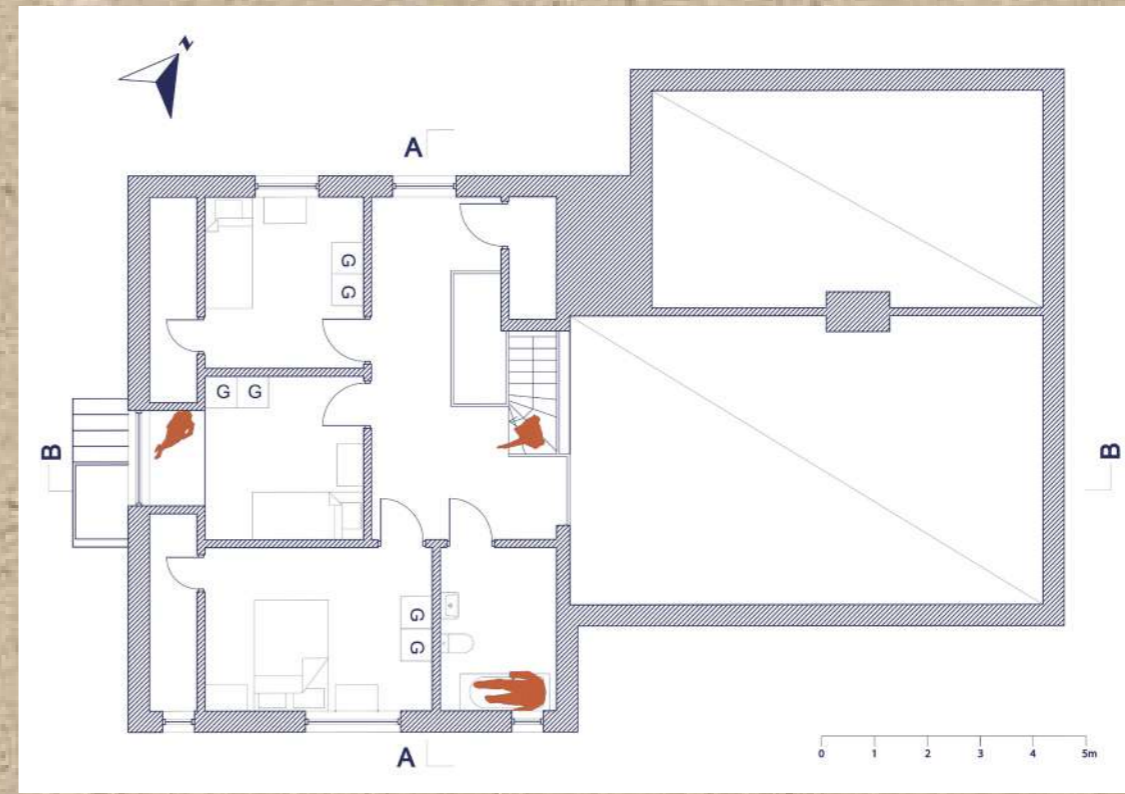


Nämdö skola har stått ur bruk sedan hösten 2007. Värmdö kommun äger fastigheten och är beredd att öppna skolan igen om/när det finns önskemål från föräldrar. Under tiden används stora skolsalen som bibliotek. Här bilder på hur skolan såg ut när den byggdes och hur den ser ut idag.

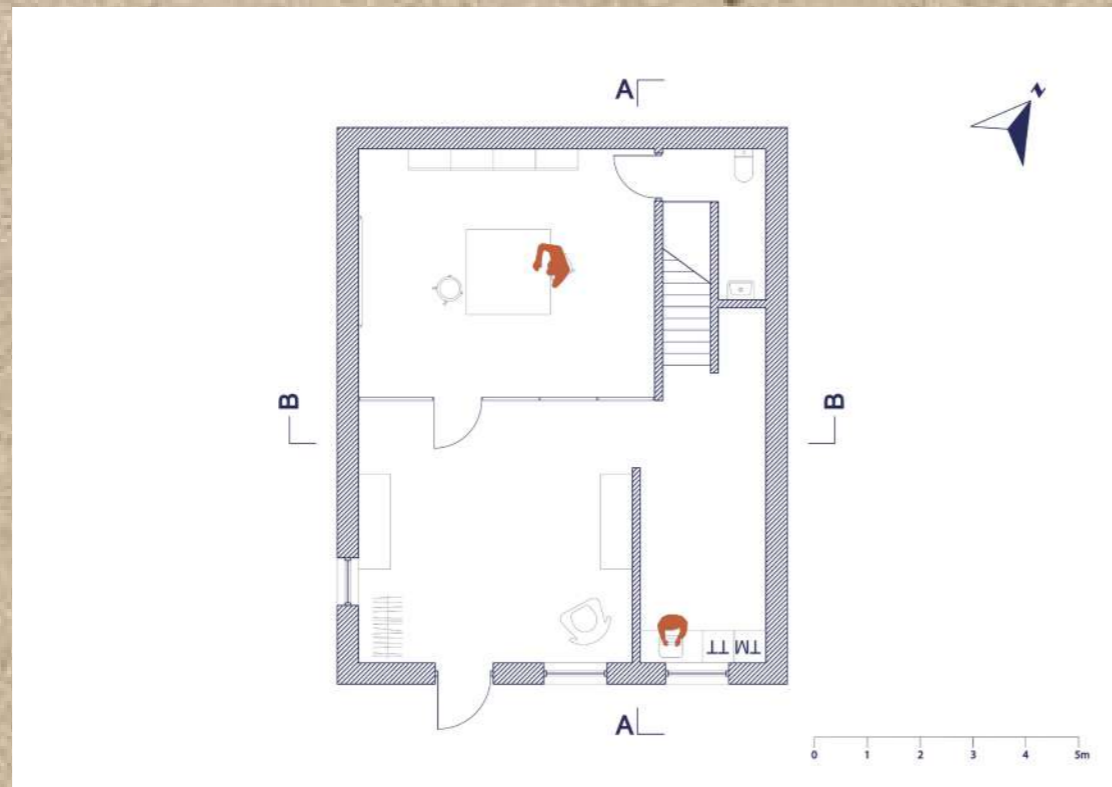
# Planritning



Planlösning entréplan.



Planlösning övre plan.



Planlösning källare..

I planlösningen har vi arbetat mycket med att få en balans mellan privatliv, arbete och gemenskap. De gemensamma ytorna börjar i hallen och binder samman alla rum och man får en bra överblick över våningsplanet och våningsplanen. I norrläge med stora fönster har vi lagt en ateljé, ytterligare ett arbetsrum ligger mitt emot köket. I söderläge finns ett soldäck.

Vi har även öppnat upp källarplan där vi stoppat undan vissa praktikaliteter som tvätt men också byggt ett arbetsrum här nere för att uppfylla behov som drar nytta av den mörkare delen av byggnaden. I övrigt är ljuset en stark röd tråd genom hela huset. Alla som kommer hit kommer från olika yrkeskategorier med den gemensamma nämnen naturen, därför vill vi ha in så mycket av naturen och ljuset som möjligt.

# Sektionsritning och ny fasad



Sektion AA.



Nya fasaden.

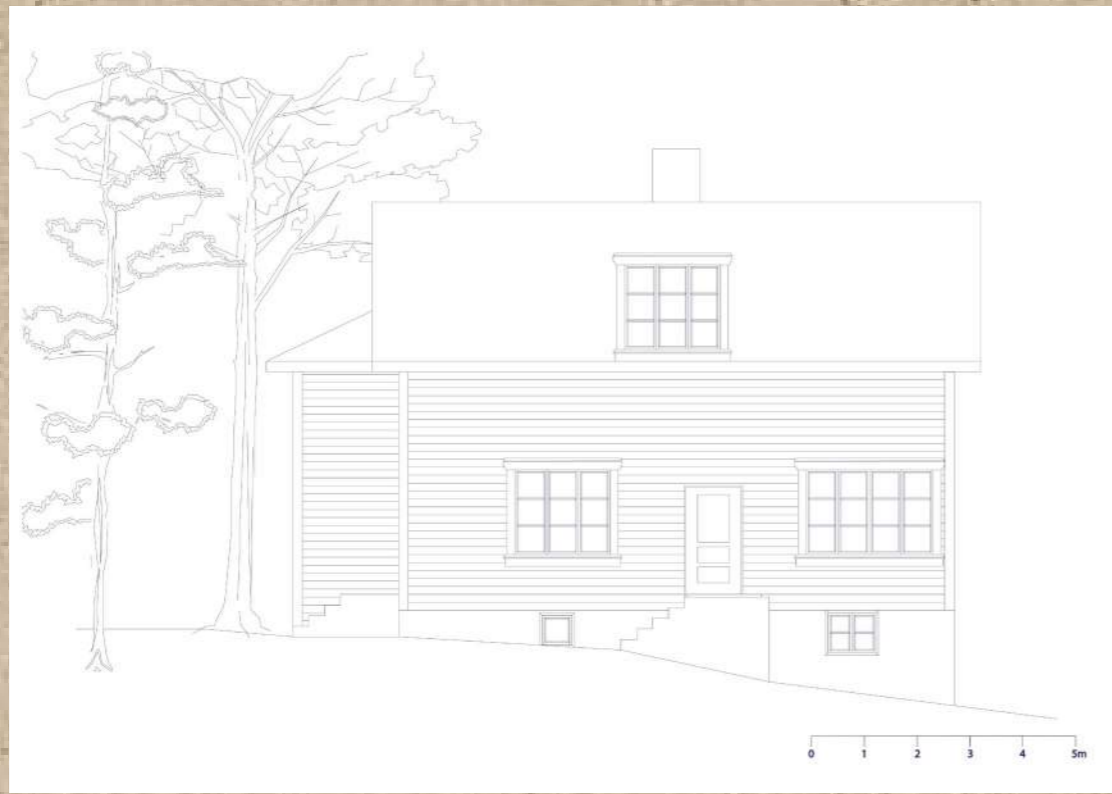


Sektion BB.

Vi har öppnat upp allrummet ända upp inock för att få in mer av naturen utanför och samtidigt binda samman rummet med de privata ytorna på övre plan. Vi har också öppnat upp trappen från övre plan ner i källaren så att man får en bättre överblick över hela huset och får in mer ljus i de centrala delarna.

Huset har återfått sin gamla fasad för att passa in bättre i omgivningen.

# Fasadritning



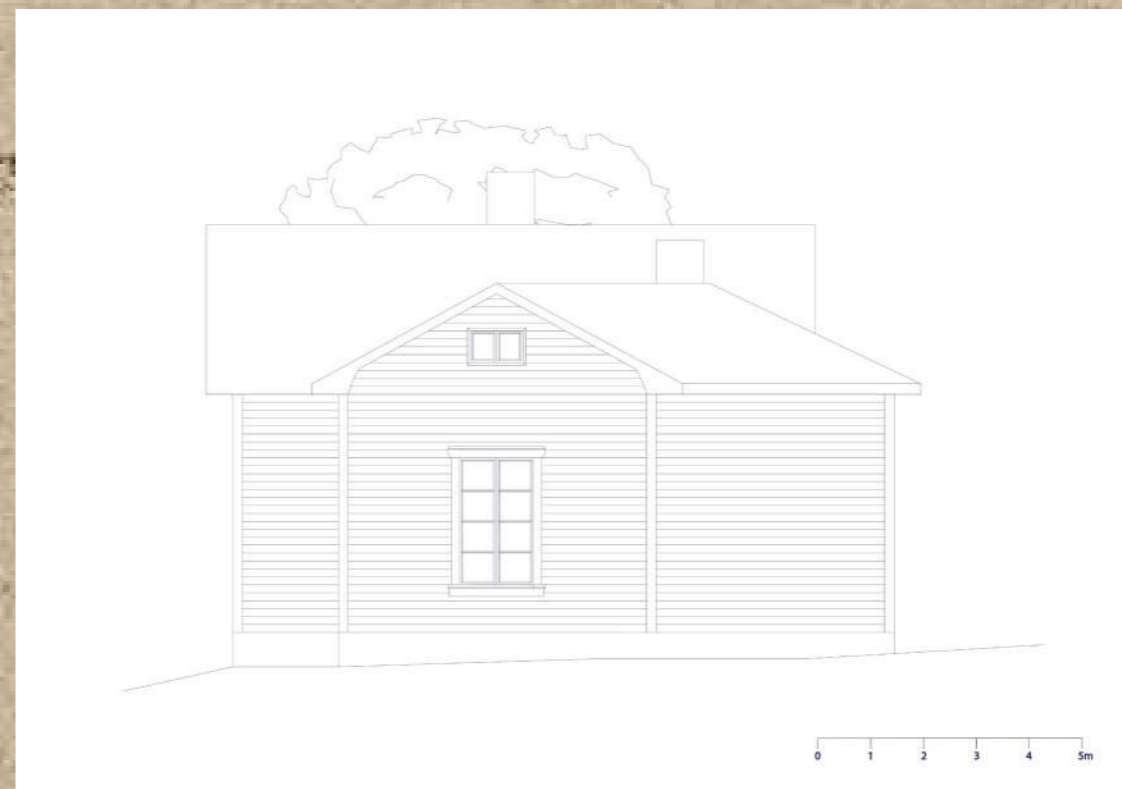
Fasad 1.



Fasad 2.



Fasad 3.



Fasad 4.

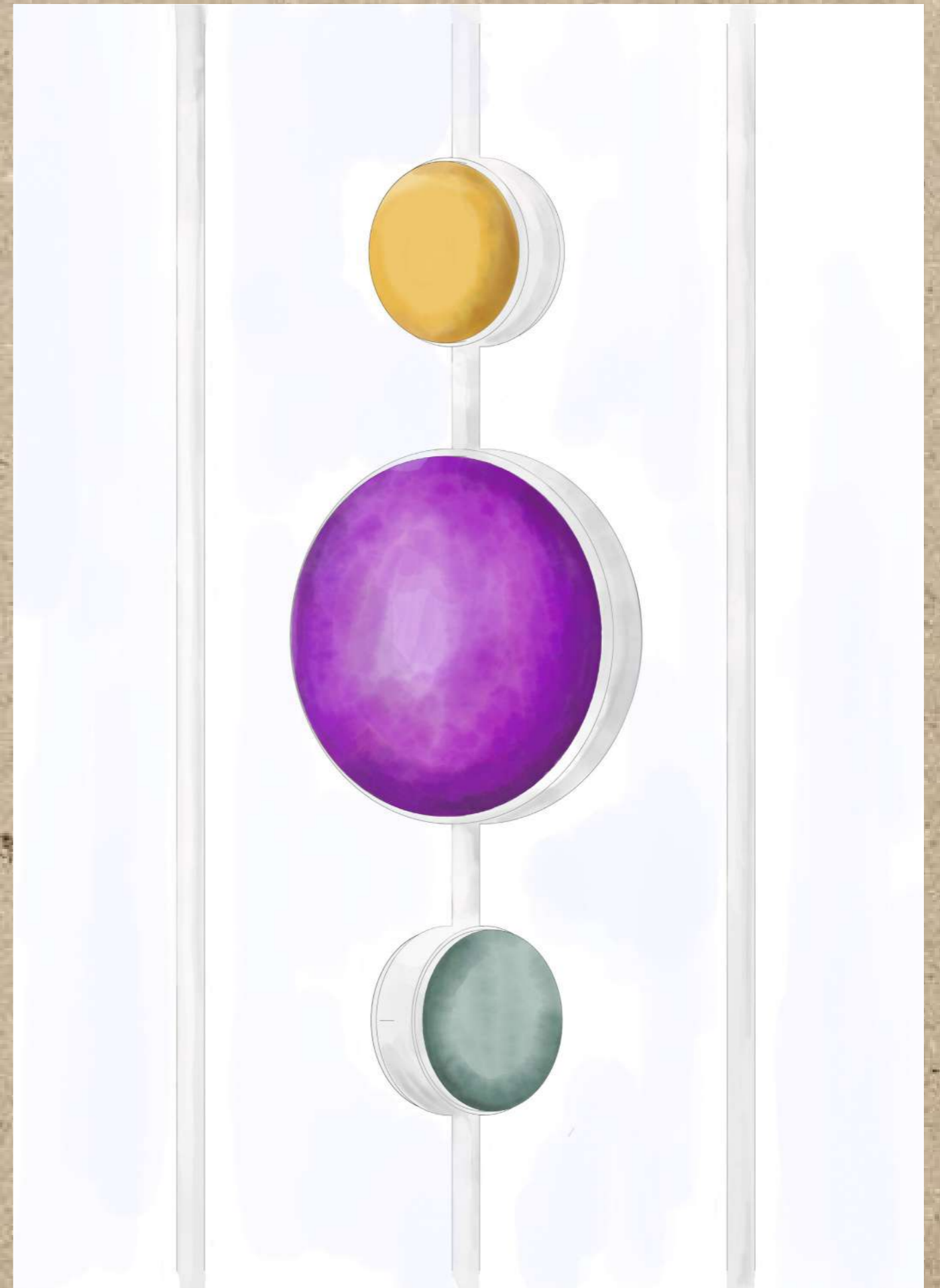
# Deltalj- Solracket

*Jenny Öhlander*

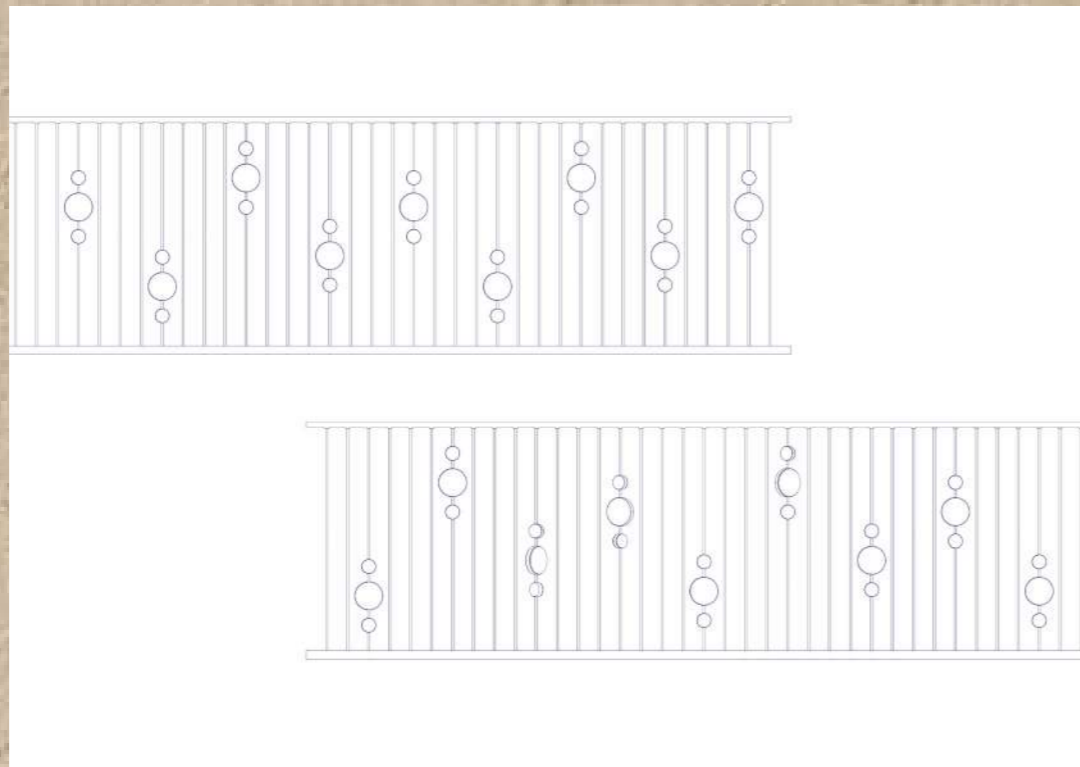
På övre plan löper ett räcke som inte bara separerar de privata ytorna från de gemensamma, utan också binder dem samman genom att öppna upp mellan våningsplanen.

Under hela projektet har vi jobbat mycket med att öppna upp byggnaden med stora fönsterpartier för att få in mer ljus och förena rummen med naturen utanför. Jag ville bygga vidare på det temat och samtidigt skapa en viss lekfullhet i raketet.

Med inspiration från husets glansdagar runt sekelskiftet och 50-talet när huset mest sannolikt rustades, skapade jag ett räcke med både mjuka former och raka linjer i materialen glas och stål. Tanken är att glasbubblorna ska fånga upp ljusstrålarna och skapa intressanta mönster i rummet. Genom att snurra på bubblorna kan man hitta nya mönster och färdriktningar på ljuset..







Mönsterrapport.



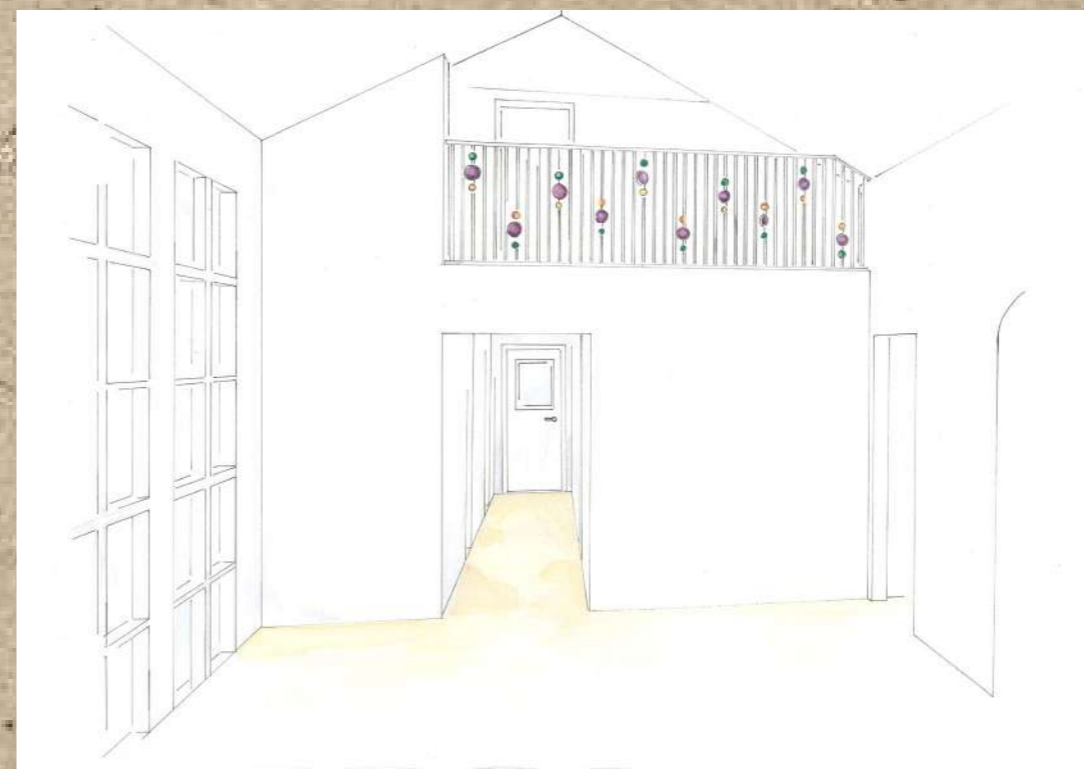
Effekten av soljus mot färgat glas och de tre färgerna jag tänkt mig på glasbubblorna.



Bubblornas snurrfunktion.

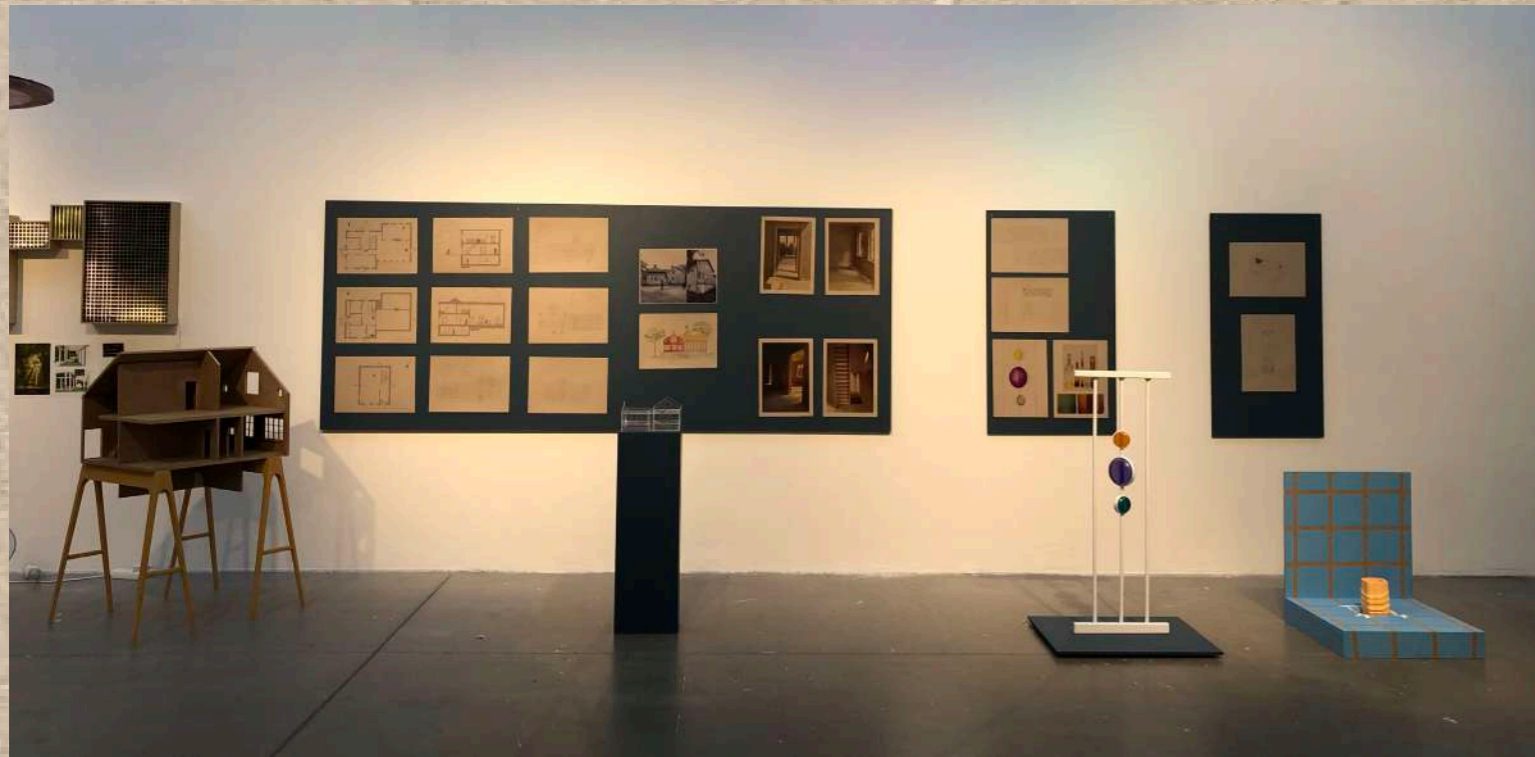


Färdig mockup.



Solträcket sett från allrummet.

# Vernissage



Hela vår utställning om Holken Skärgårdsresidens.



Husmodell i akryl.



Rörelsemönster i husmodell.



Mockup av solräcket.



TACK!